

Migration 2003

In- och utvandring och asylsökande

Migration 2003

Immigration, emigration and asylum seekers

I korta drag

Antalet som flyttar från Sverige ökar

Antalet utvandrare från Sverige ökade markant under 2003. Totalt flyttade 35 023 personer från Sverige vilket är en ökning med drygt sex procent jämfört med år 2002. Invandringen på 63 795 personer 2003 var däremot på ungefär samma nivå som under 2002. Det stora överskottet invandrare, 28 772 personer, var den största orsaken till folkökningen under 2003. Den totala folkökningen 2003 var 34 882 personer.

Närmare hälften av alla utvandrare var svenskfödda. Liksom tidigare år bestod även invandringen av en stor grupp personer födda i Sverige. Av invandrarna var nästan 20 procent svenskfödda.

Familjeskäl den största orsaken till uppehållstillstånd

Antalet utomnordiska medborgare som invandrade till Sverige 2003 var 37 545. Familjeskäl, såsom återförening, familjebildning, adoption etc. var den största orsaken till uppehållstillstånd. Antalet utomnordiska medborgare som invandrade av familjeskäl 2003 var 23 478. Små andelar av det totala antalet invandrade fick stanna i Sverige pga. skyddsbehov (flyktingar), arbete eller studier.

Minskning av antalet asylsökande

Antalet asylsökande minskade något under 2003 jämfört med 2002. Under året sökte 31 355 personer asyl i Sverige. Detta var 1 661 färre än under 2002, vilket motsvarar en minskning med fem procent. Nästan dubbelt så många män som kvinnor sökte asyl år 2003, 20 120 män och 11 235 kvinnor. Mönstret har varit det samma under de senaste tre åren, med närmare 65 procent män bland de asylsökande.

Somaliska medborgare stod för den största ökningen av antalet asylsökande under 2003. Ökningen var i det närmaste en tredubbling jämfört med 2002. Under 2003 sökte 3 069 somaliska medborgare asyl i Sverige.



Statistiska centralbyrån
Statistics Sweden

Anna Eriksson, SCB, tfn 019-17 68 12, anna.eriksson@scb.se

Annika Klintefelt, SCB, tfn 019-17 61 15, annika.klintefelt@scb.se

Cecilia Wass, SCB, tfn 019-17 63 25, cecilia.wass@scb.se

Statistiken har producerats av SCB, som ansvarar för officiell statistik inom området.

ISSN 0082-0245 Serie Befolkning 2004 – BE 68 SM 0401. Utgivet den 15 april 2004.

Tidigare publicering: Se avsnittet Fakta om statistiken.

Utgivare av Statistiska meddelanden är Svante Öberg, SCB.

Innehåll

Statistiken med kommentarer	4
Migration	4
Invandring	4
Grund för bosättning för utomnordiska medborgare	6
Utvandring	6
Födelseland eller medborgarskap?	7
Asylsökande	7
Sambandet mellan antalet asylsökande och antalet invandrare	8
Hur många av de som söker asyl får stanna?	8
Vilka är de asylsökande?	9
Var tas de asylsökande emot?	10
Internationella jämförelser	11
Tabeller	16
1a. Immigranter och emigranter 2002 och 2003, efter födelseland	16
1b. Immigranter och emigranter 2002 och 2003, efter födelseland och kön	17
2a. Immigranter och emigranter 2002 och 2003, efter medborgarskap	18
2b. Immigranter och emigranter 2002 och 2003, efter medborgarskap och kön	19
3a. Immigranter och emigranter 2002 och 2003, efter ut-/inflyttningsland	20
3b. Immigranter och emigranter 2002 och 2003, efter ut-/inflyttningsland och kön	21
4a. Immigranter 2003, medborgare utom Norden efter grund för bosättning och födelseland, totalt	22
4b. Immigranter 2003, medborgare utom Norden efter grund för bosättning och födelseland, kvinnor	23
4c. Immigranter 2003, medborgare utom Norden efter grund för bosättning och födelseland, män	24
5a. Immigranter 1998-2003, medborgare utom Norden efter grund för bosättning och födelseland, totalt	25
5b. Immigranter 1998-2003, medborgare utom Norden efter grund för bosättning och födelseland, kvinnor	26
5c. Immigranter 1998-2003, medborgare utom Norden efter grund för bosättning och födelseland, män	27
6. Immigranter 1998-2003, efter kön och grund för bosättning, skyddsbehov och humanitära grunder	28
7. Immigranter och emigranter 2003, efter ålder och kön	28
8. Asylsökande 2002 och 2003, efter medborgarskap och kön	29
9. Asylsökande 2003 efter ålder vid ansökan och kön	30
10. Asylsökande, inskrivna i Migrationsverkets mottagningssystem vid årsskiftet 2002/2003 och 2003/2004, efter medborgarskap och kön	31
11. Asylsökande, inskrivna i Migrationsverkets mottagningssystem vid årsskiftet 2003/2004 efter ålder och kön	32

Fakta om statistiken	33
<hr/>	
Detta omfattar statistiken	33
Definitioner och förklaringar	33
Så görs statistiken	34
Statistikens tillförlitlighet	35
Bra att veta	35
Annan statistik	35
In English	36
<hr/>	
Summary	36
List of tables	37
List of terms	38

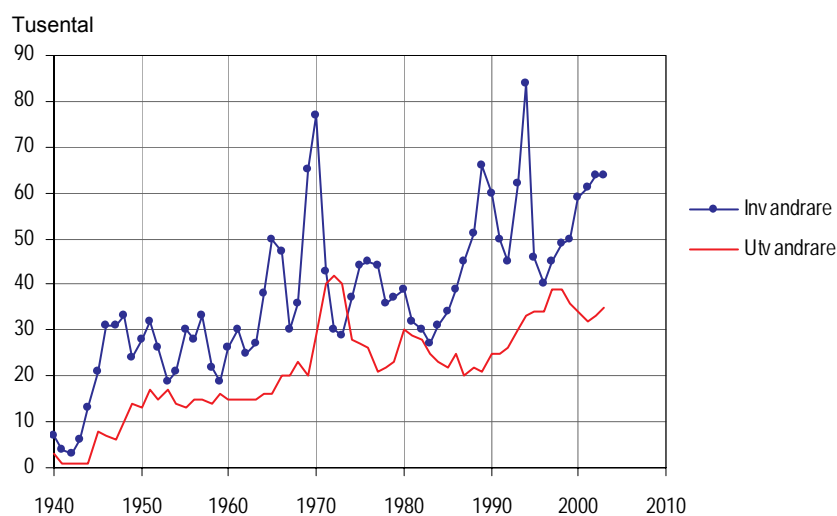
Statistiken med kommentarer

Migration

Begreppet invandrare är mångtydigt vilket kan leda till problem när begreppet används. Redovisningen av invandrare och utvandrare i detta SM avser personer som har flyttat över landets gränser under respektive kalenderår med avsikt att bosätta sig inom/utom Sverige minst ett år. Även personer födda i Sverige och/eller personer med svenskt medborgarskap räknas som invandrare och utvandrare. För att utomnordiska medborgare skall betraktas som invandrare i statistiken krävs dessutom uppehållstillstånd utfärdat av Migrationsverket. De som är asylsökande har ännu inte fått uppehållstillstånd och räknas således inte som invandrare.

Antalet utvandrare från Sverige ökade markant under 2003. Totalt flyttade 35 023 personer från Sverige vilket är en ökning med drygt sex procent jämfört med år 2002. Invandringen på 63 795 personer 2003 var däremot på ungefär samma nivå som under 2002. En stor del av de som flyttar till och från Sverige är födda i Sverige eller andra nordiska länder. Det stora överskottet invandrare, 28 772 personer var den största orsaken till folkökningen under 2003. Den totala folkökningen 2003 var 34 882 personer.

Antal invandrare och utvandrare till och från Sverige 1940-2003

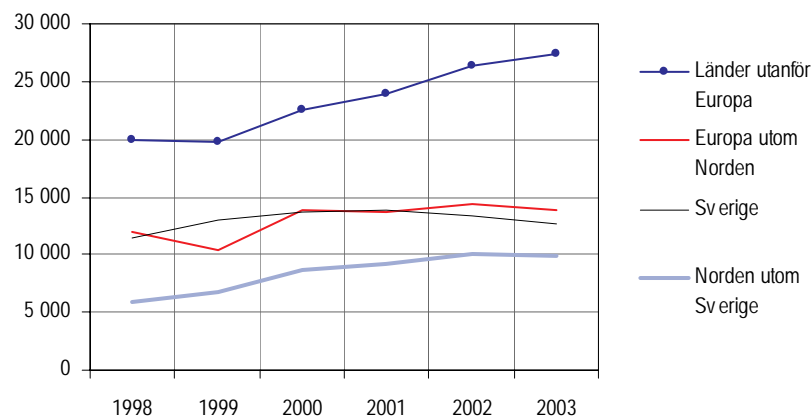


Invandring

Invandringen av utrikes födda reflekterar händelser i omvärlden vilket har gett stora variationer i antalet invandrade. Under slutet av 60-talet och i början på 70-talet invandrade många från Finland till Sverige för att arbeta, vilket ökade antalet invandrade kraftigt. Toppen under de senaste decennierna nåddes 1994 som en följd av kriget på Balkan.

Liksom tidigare år bestod invandringen av en stor grupp personer födda i Sverige (20 procent). Vid jämförelser av enskilda länder, är invandrare födda i Sverige den klart största gruppen. Vid gruppering av länder framträder personer födda i övriga nordiska länder (16 procent) som en stor grupp. Många av invandrarna var födda i länder utanför Europa (43 procent), de allra flesta i Asien. Den övriga invandringen 2003 (22 procent) bestod av personer födda i Europa både inom och utanför EU.

Invandring efter födelse land 1998-2003



Vid en rangordning av länder visar det sig att den största gruppen invandrare, bland de utrikes födda 2003, var födda i Irak. Situationen har varit densamma under flera år. Andra stora grupper var födda i Danmark, Norge, Finland och Thailand.

Invandring efter födelse land 2002-2003

Födelse land	2002	2003
Sverige	13 266	12 588
Irak	7 472	5 425
Danmark	2 969	3 226
Norge	3 443	3 168
Finland	3 262	3 151
Thailand	1 326	2 075
Tyskland	1 880	1 993
Jugoslavien	2 140	1 600
Kina	1 204	1 434
Bosnien och Hercegovina	1 187	1 405
Turkiet	984	1 378
Somalia	955	1 361
Iran	1 587	1 300
Storbritannien och Nordirland	1 449	1 252
USA	1 245	1 181
Polen	1 195	1 143
Övriga	18 493	20 015
Totalt	64 087	63 795

Grund för bosättning för utomnordiska medborgare

Utomnordiska medborgare måste ha uppehållstillstånd för att få bosätta sig i Sverige. Personer som erhållit uppehållstillstånd kan indelas i kategorier efter grund för bosättning.

Antalet utomnordiska medborgare som invandrade till Sverige 2003 var 37 545. Den vanligaste grunden för bosättning var familjeskäl, såsom återförening, familjebildning, adoption etc. Antalet utomnordiska medborgare som invandrade av familjeskäl 2003 var 23 478. Denna grupp har ökat stadigt de senaste åren. Familjeband är det dominerande skälet till bosättning för sökande från alla världsdelar och så gott som alla länder. Den tidigare invandringen av personer som sökt asyl och fått stanna av politiska eller humanitära skäl kan sägas vara grunden till anhöringinvandringen i dag.

Den näst största gruppen, 4 134 personer, fick uppehållstillstånd av humanitära skäl, medan små andelar av det totala antalet invandrade fick stanna i Sverige pga. skyddsbehov (flyktingar), arbete eller studier.

Grund för bosättning för utomnordiska medborgare 1998-2003

Grund för bosättning	1998	1999	2000	2001	2002	2003
Skyddsbehov	3 007	1 889	2 632	2 413	2 252	2 098
Humanitära grunder	4 415	3 000	6 550	5 458	5 588	4 134
Familjeband	17 058	17 631	18 107	19 456	21 452	23 478
Arbete	2 453	2 404	3 300	3 292	3 130	2 988
Studier	953	1 010	1 290	1 505	1 902	2 443
Övrigt	677	493	637	610	821	1 305
Uppgift saknas	1 086	1 139	1 273	1 998	2 071	1 099
Total	29 649	27 566	33 789	34 732	37 216	37 545

Den största gruppen utomnordiska medborgare som invandrade till Sverige 2003 var irakiska medborgare (5 376 personer). De flesta fick uppehållstillstånd på grund av familjeskäl, följt av humanitära skäl och skyddsbehov. Den näst största gruppen var medborgare i Thailand (1 964), där i princip alla fick uppehållstillstånd av familjeskäl.

Under år 2003 invandrade totalt 5 215 utomnordiska EU-medborgare till Sverige. De allra flesta var medborgare i Tyskland eller Storbritannien, 1 775 respektive 1 172 personer. Största anledningen till uppehållstillstånd för båda grupperna var familjeband, men tyska medborgare fick i nästan lika stor utsträckning uppehållstillstånd pga. arbete. Totalt invandrade 2 988 personer med uppehållstillstånd för arbete. Nästan 60 procent av dessa var utomnordiska EU-medborgare.

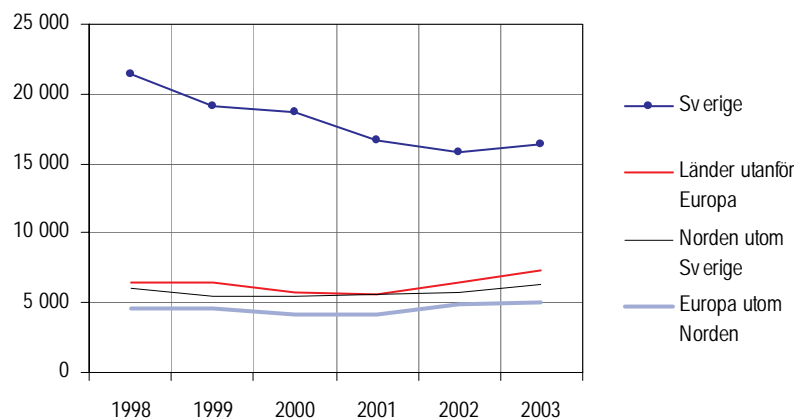
De flesta som invandrat 2003 med uppehållstillstånd för studier är medborgare i Kina, Indien eller Pakistan. Totalt invandrade 2 443 personer med uppehållstillstånd pga. studier, varav 918 var medborgare i något av de tre nämnda länderna.

Utvandring

Under år 2003 utvandrade 35 023 personer från Sverige. Av dessa var knappt hälften födda i Sverige. Utvandringen av inrikes födda steg mellan åren 2002 och 2003 för första gången på fem år.

Utvandringen av personer födda i andra länder är förhållandevis låg. Vid gruppering av andra födelseländer i grupperna Norden, Europa samt övriga länder framkommer att dessa grupper ligger mycket nära varandra i antalet utvandrare. Man kan också konstatera att antalet varit relativt konstant de senaste sex åren.

Utvandring efter födelseland 1998-2003



En fjärdedel av utvandrarerna födda i Sverige flyttade till de nordiska länderna. De enskilda länderna som de inrikes födda flyttade till i störst utsträckning var Norge, Storbritannien och USA.

Utflyttning av inrikes födda 2002-2003

Till följande land:	2002	2003
Norge	2 524	2 304
Storbritannien och Nordirland	2 129	2 237
USA	1 958	2 215
Danmark	809	898
Spanien	797	878
Finland	810	823
Tyskland	833	793
Övriga	5 950	6 169
Totalt	15 810	16 317

Födelseland eller medborgarskap?

Statistiken över migration kan bland annat redovisas efter födelseland och/eller medborgarskapsland. Internationellt sett blir det mer och mer vanligt att redovisa migration efter födelseland. För att påvisa skillnaden mellan födelseland och medborgarskapsland ges nedan ett exempel.

Svenska medborgare inkluderar personer som bytt från ett annat medborgarskap till svenskt medborgarskap (naturaliserade). De svenska medborgarna som in- och utvandrat är därför fler än om man tittar på inrikes födda. År 2003 invandrade 15 807 svenska medborgare medan invandringen bland de inrikes födda var 12 588. Bland de som utvandrade 2003 var 19 889 svenska medborgare medan 16 317 personer var födda i Sverige.

Asylsökande

Asylsökande är en person som själv tagit sig till Sverige och begärt skydd mot förföljelse, men som ännu inte fått sin ansökan slutligt prövad av Migrationsverket eller, om personen har överklagat, av Utlänningsnämnden. Den som söker asyl tar sig till landet på egen hand och gör sin ansökan efter inresan till Sverige. Asylsökande som befinner sig i landet har ännu inte fått uppehållstillstånd och räknas således inte som invandrare. Det är först när den asylsökande har fått uppehållstillstånd och folkbokförs sig i landet som han/hon räknas som invandrare.

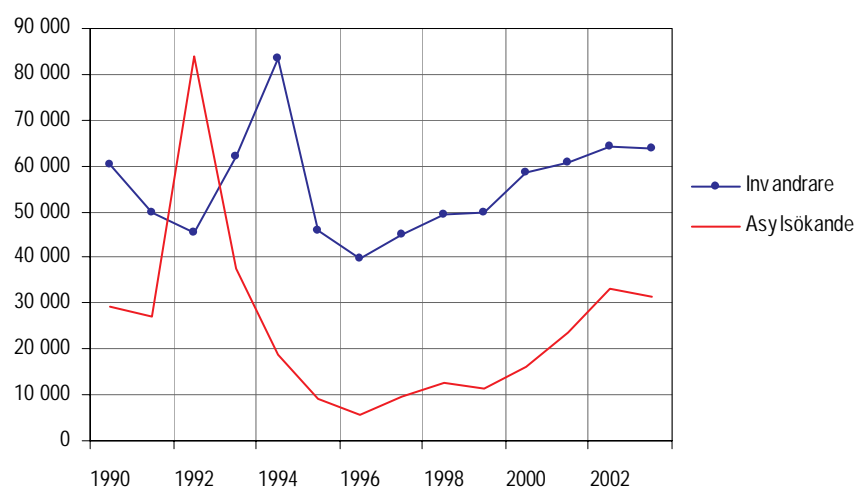
Asylsökningar och flyktinginvandring avspeglar konflikter och förföljelse i olika delar av världen. Den vanligaste anledningen till flykt är väpnad konflikt i hemlandet. Under det senaste decenniet har det funnits stora variationer i antalet asylsökande. Inbördeskrig och etniska konflikter på Balkan var orsaken till att cirka 138 000 personer från regionen sökte asyl i Sverige under 90-talet. Toppen nåddes 1992 då cirka 83 procent av alla som sökte asyl i Sverige kom från före detta Jugoslavien.

Antalet asylsökande minskade något under 2003 jämfört med 2002. Under året sökte 31 355 personer asyl i Sverige. Detta var 1 661 färre än under 2002, vilket motsvarar en minskning med fem procent.

Sambandet mellan antalet asylsökande och antalet invandrare

Uppgifterna i diagrammet nedan som visar asylsökande och invandrare för ett visst år avser inte nödvändigtvis samma personer. Asylprocessen kan ta tid och beslut om uppehållstillstånd kan fattas ett annat år än ansökningsåret.

Antal invandrare och asylsökande 1990-2003



Sett över tidsperioden finns ett positivt samband mellan asylsökande och invandringen – en samvariation med viss förskjutning¹. Från 1990 till runt 1995 är det cirka två års eftersläpning mellan asylsökandet och invandringen.

De stora grupper av irakier, bosnier och jugoslaver som fick uppehållstillstånd i Sverige under första halvan av nittio-talet gav upphov till en direkt följdinvandring kort tid efter tillståndet.

Invandringen av flyktingar eller personer som sökt asyl och fått stanna av humanitära skäl kan sägas vara motorn till dagens stora anhöriginvandring. Anhöriginvandring kommer därför i stor utsträckning från länder som tidigare gett upphov till asylinvandring.

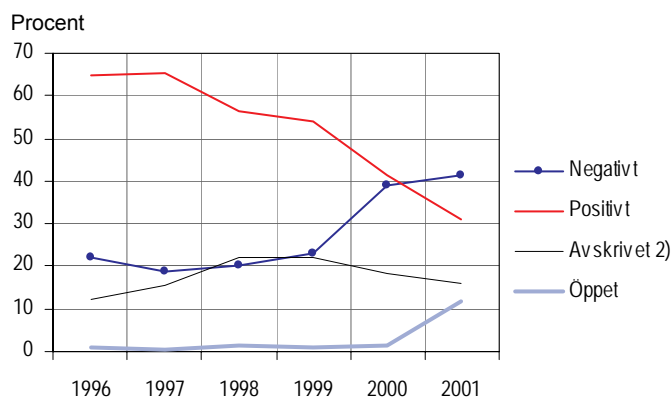
Hur många av de som söker asyl får stanna?

Av dem som sökte asyl 1996-97 fick 65 procent uppehållstillstånd. För sökande 1998-99 var andelen bifall omkring 55 procent och för sökande 2000 drygt 40 procent. För 2001 är det ännu många ärenden som är öppna (12 procent), vilket medför att siffrorna är osäkra, men vid årsskiftet 2003/2004 var andelen bifall för de som sökt asyl 2001 än så länge bara drygt 30 procent.

¹ I diagrammet relateras de asylsökande till den totala invandringen, vilken innefattar vissa grupper som normalt inte har någon anknytning till de asylsökande, t.ex. nordbor inklusive svenska medborgare samt EU-medborgare. Utan dessa förstärks sambandet ytterligare.

Den höga bifallsandelen 1996-97 berodde främst på att sökande från Balkan ofta fick uppehållstillstånd. Situationen på Balkan har därefter förbättrats vilket fört med sig att bifallsandelen sjunkit. För år 2000 och senare märks en ökad andel ogrundade ansökningar, vilket medför fler avslag.

Utfall i asylprocessen för asylsökande 1996-2001¹⁾



1) Uppgifter avser förhållanden den 31/12 2003

2) I avskrivna ingår omedelbara avvisningar till tredje land.

Vilka är de asylsökande?

Nästan dubbelt så många män som kvinnor sökte asyl år 2003, 20 120 män och 11 235 kvinnor. Mönstret har varit det samma under de senaste tre åren, med närmare 65 procent män bland de asylsökande.

Under år 2003 var de flesta, i en enskild ålder, som sökte asyl yngre än ett år (1 429 personer). Ett stort antal av de asylsökande var mellan 20-29 år. Hela 34 procent av samtliga asylsökande återfanns i denna åldersgrupp. Bara ett fåtal personer (120) över 70 år ansökte om asyl i Sverige.

Antal asylsökande, 2002-2003

Medborgarskap	2002			2003		
	Kvinnor	Män	Total	Kvinnor	Män	Total
Europa utom EU och Norden	6 541	9 105	15 646	5 027	7 094	12 121
Afrika	1 060	2 256	3 316	2 056	4 408	6 464
Nordamerika	39	48	87	41	66	107
Sydamerika	403	620	1 023	252	385	637
Asien	3 982	7 964	11 946	3 373	6 714	10 087
Statslös	191	668	859	432	1 355	1 787
Övriga	41	98	139	54	98	152
Total	12 257	20 759	33 016	11 235	20 120	31 355

De flesta som sökte asyl i Sverige under år 2003 var medborgare i något land i Europa utanför EU och Norden, tätt följda av medborgare i Asien. Detta gäller både för män och kvinnor.

Antal asylsökande från de tio största medborgarskapsländerna 2003

Medborgarskapsland	2001	2002	2003
Jugoslavien ¹⁾	3 121	5 852	-
Serbien och Montenegro	-	-	5 305
Somalia	526	1 107	3 069
Irak	6 223	5 446	2 700
Bosnien-Hercegovina	2 771	2 885	1 397
Ryssland	848	1 492	1 360
Azerbajdzjan	156	778	1 032
Vitryssland	331	722	901
Afghanistan	593	527	811
Iran	777	762	787
Totalt de tio länderna	15 346	19 571	17 362

1) Jugoslavien namnändrades under 2003 till Serbien och Montenegro

Antal asylsökande med irakiskt medborgarskap har minskat kraftigt sedan 2002. Under 2003 sökte 2 700 irakiska medborgare asyl i Sverige, medan hela 5 546 sökte asyl under 2002. Det är en minskning med drygt 50 procent. Även asylsökande medborgare i Bosnien-Hercegovina har minskat med 50 procent till 1 397 personer 2003.

Somaliska medborgare stod för den största ökningen av antalet asylsökande under 2003. Ökningen var i det närmaste en tredubbling jämfört med 2002. Under 2003 sökte 3 069 somaliska medborgare asyl i Sverige.

Var tas de asylsökande emot?

Vid årsskiftet 2003/2004 fanns totalt 43 455 personer inskrivna som asylsökande i Sverige². Detta är en ökning med knappt 6 000 personer sedan årsskiftet 2002/2003. Drygt 60 procent av samtliga inskrivna var män.

Under utredningstiden bor de asylsökande antingen på mottagningsenheter i kommunerna eller i eget boende. Migrationsverket är ansvarig myndighet i båda fallen. Vid årsskiftet 2003/2004 bodde 49 procent av de asylsökande i eget boende, vilket ofta är hos släktingar eller bekanta. De övriga bodde på flyktingförläggningar. De flesta kvinnor, 56 procent, bodde på någon förläggning, medan 48 procent av männen gjorde det samma. Eftersom det finns fler asylsökande män, är det ändå fler män än kvinnor, totalt sett, som bor på en flyktingförläggning.

Det är inte alla kommuner som har förläggningar. Några av de kommuner med stora förläggningar är Hultsfred och Boden, båda med över 900 asylsökande boende på förläggning, samt Sundsvall, Laxå, Skellefteå och Kiruna, med över 600 asylsökande boende på förläggning.

Vid senaste årsskiftet fanns det asylsökande i nästan alla Sveriges kommuner. Drygt 9 000 av de inskrivna asylsökande fanns i Stockholm, Göteborg eller Malmö. Det motsvarar drygt 20 procent av samtliga inskrivna. I dessa kommuner bor i princip alla i eget boende.

² Detta antal skiljer sig från det tidigare redovisade "antalet asylsökande under 2003", vilket avser nytillkomna asylsökande under året.

Internationella jämförelser³

Internationell migration är den största bidragande orsaken till befolkningsförändringar inom EU. År 2000 ökade EU:s befolkning med drygt en miljon. Eftersom den naturliga befolkningsökningen, dvs. antalet födda minus antalet döda, är låg eller till och med negativ i vissa länder, så bidrog invandringen med två tredjedelar av den totala befolkningsökningen inom EU.

Alla EU-länder hade nettoinvandring, dvs. fler invandrade än utvandrade, år 2002. I absoluta tal var nettoinflödet störst i Spanien, Tyskland, Italien och Storbritannien. Lägst var nettoinvandringen i Luxemburg och Finland. Om man istället relaterar nettoinvandringen till befolkningens storlek (per tusen invånare) finner man den största invandringen i Irland och Portugal och den lägsta i Finland och Frankrike. Dessa siffror skall dock tolkas med stor försiktighet. Så gott som alla värden är antingen uppskattade eller preliminära. Dessutom är internationella jämförelser inom migrationsområdet ofta problematiska eftersom länderna använder olika definitioner. Till exempel behöver en person inte ha för avsikt att stanna så länge i Tyskland för att han/hon ska räknas som invandrad, vilket delvis kan förklara Tysklands stora invandrarantal.

Nettomigration i EU-länder, 2002

Land	Nettomigration 2002	
	antal	per 1000 inv.
Belgien	38 900 _p	3,8 _p
Danmark	9 600	1,8
Finland	5 300	1,0
Frankrike	65 000 _p	1,1 _p
Grekland	32 100 _e	2,9 _e
Irland	28 800 _e	7,3 _e
Italien	107 100 _e	1,9 _e
Luxemburg	2 600	5,9
Nederländerna	27 700 _p	1,7 _p
Portugal	70 000 _e	6,7 _e
Spanien	227 900 _e	5,6 _e
Storbritannien	104 000 _e	1,8 _e
Sverige	30 900	3,5
Tyskland	221 700 _e	2,7 _e
Österrike	17 000 _e	2,1 _e

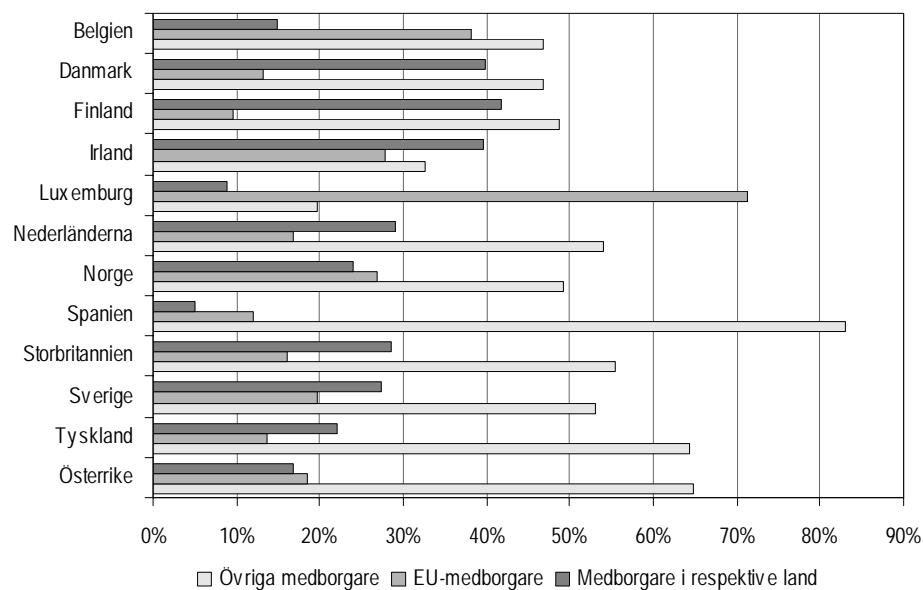
p) preliminärt värde

e) uppskattat värde

De flesta länder har en stor andel invandrare som är medborgare i det egna landet. I Finland, Danmark och Irland är ovanligt många av de invandrade, ca 40 procent medborgare i respektive land. Vid gruppering av länder så har Sverige liksom de flesta andra EU-länder störst invandring av icke EU-medborgare. Luxemburg men även Belgien utmärks däremot av att stora andelar av de invandrade är medborgare i andra EU-länder.

³ Källa UNHCR, Population Data Unit och Eurostat

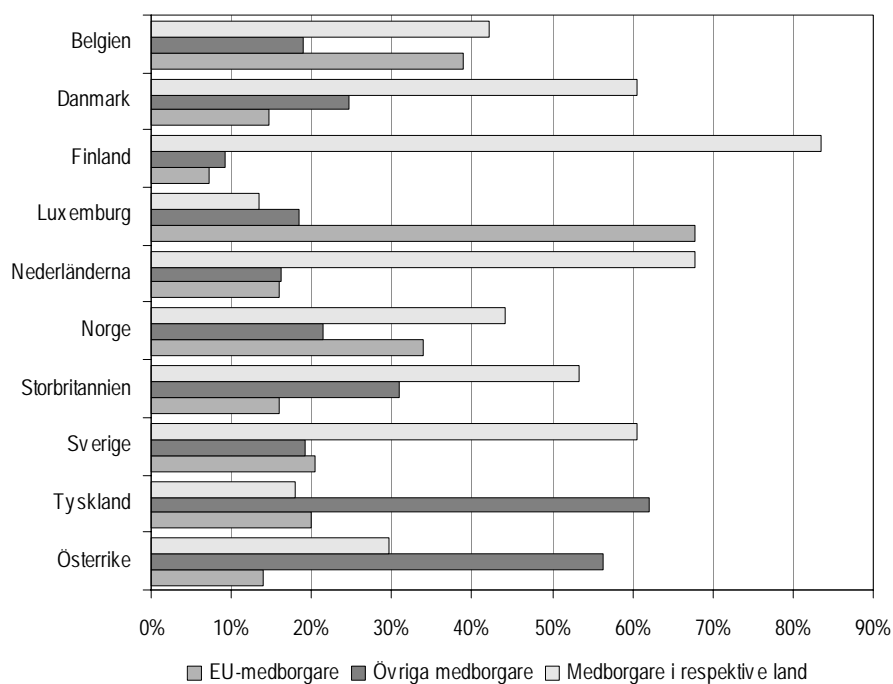
Invandring efter medborgarskap – EU-länder och Norge, 2001¹⁾



1) Data för Storbritannien och Norge avser 2000, övriga länder 2001. Data för ej redovisade EU-länder saknas.

När det gäller utvandringen består den i många länder, liksom i Sverige, till största del av personer som är medborgare i respektive land. Precis som när det gäller invandringen utmärks Luxemburg och Belgien av stora andelar EU-medborgare bland utvandarna. Utvandringen från Tyskland och Österrike karaktäriseras av höga andelar icke EU-medborgare. I t.ex. Tyskland tar naturaliseringsprocessen längre tid än i många andra länder, vilket bidrar till den höga andelen utländska medborgare i utvandringssiffrorna.

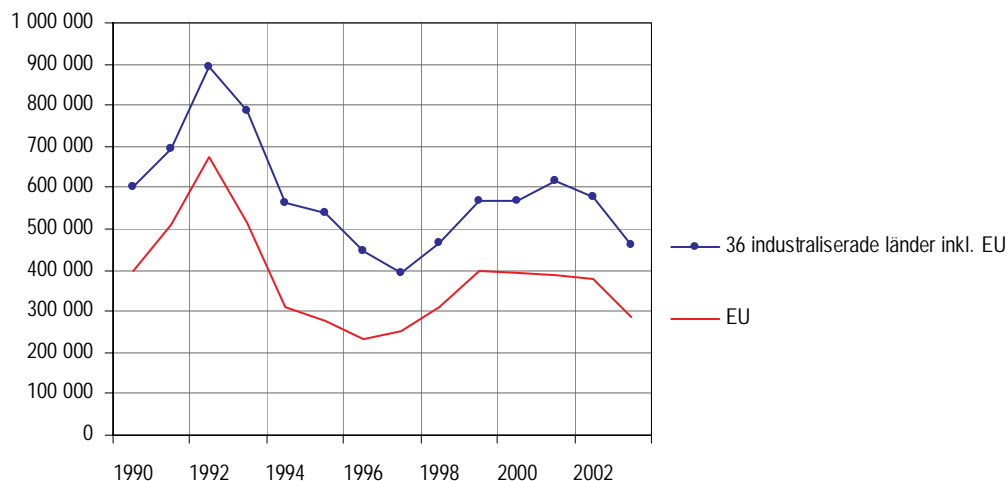
Utvandring efter medborgarskap – EU-länder och Norge, 2001¹⁾



1) Data för Luxemburg avser 2000, övriga länder 2001. Data för ej redovisade EU-länder saknas.

FN:s flyktingkommission (UNHCR) rapporterar att antalet asylsökande i Europa samt i de industrialiserade länderna utanför Europa minskar. Information från 36 industrialiserade länder visar att 463 170 personer sökte asyl under 2003, vilket är en 20 procentig nedgång mot 2002 (579 040 personer). Tittar man på EU-länderna har antalet asylsökande, som varit ganska stabilt de senaste åren, också sjunkit avsevärt. Antalet asylsökande under 2003 var 288 100, vilket är den lägsta nivån sedan 1998.⁴

Årligt antal asylsökande i 36 industrialiserade länder samt EU, 1990-2003



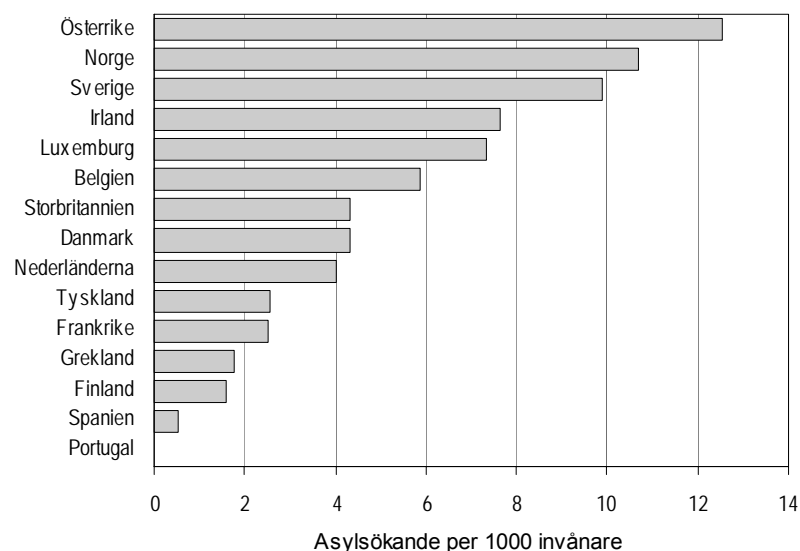
De EU-länder som har haft flest antal asylsökande 2003, i absoluta tal, är Storbritannien (61 050), Frankrike (51 360) och Tyskland (50 450). Därefter kommer Österrike (32 340) och Sverige (31 360). Tillsammans tog dessa fem länder emot 79 procent av alla asylansökningar inom EU under 2003.

En annorlunda bild framkommer när man relaterar antalet asylsökande till befolkningen i länderna. UNHCR redovisar det summerade antalet asylsökande under åren 2001 till 2003 per 1000 invånare. Österrike tog emot det största antalet asylsökande per capita (12,55 sökande per 1000 invånare) under perioden 2001 till 2003⁵. Sedan följer Norge (10,68 per 1000 invånare) och Sverige (9,91 per 1000 invånare). Storbritannien, Tyskland och Frankrike som antalsmässigt har många asylsökande, kommer längre ner på listan när man relaterar de sökande till landets befolkning. Länder i Sydeuropa (Portugal, Spanien och Grekland) har tillsammans med Finland det lägsta antalet asylsökande inom EU i förhållande till respektive befolkning. Medelvärdet för EU var tre asylsökande per 1000 invånare för perioden 2001 till 2003.

⁴ Data för Italien saknas för 2003.

⁵ Till skillnad från andra EU-länder inräknas i asylsökande till Österrike även de som sökt asyl vid Österrikes ambassader utomlands.

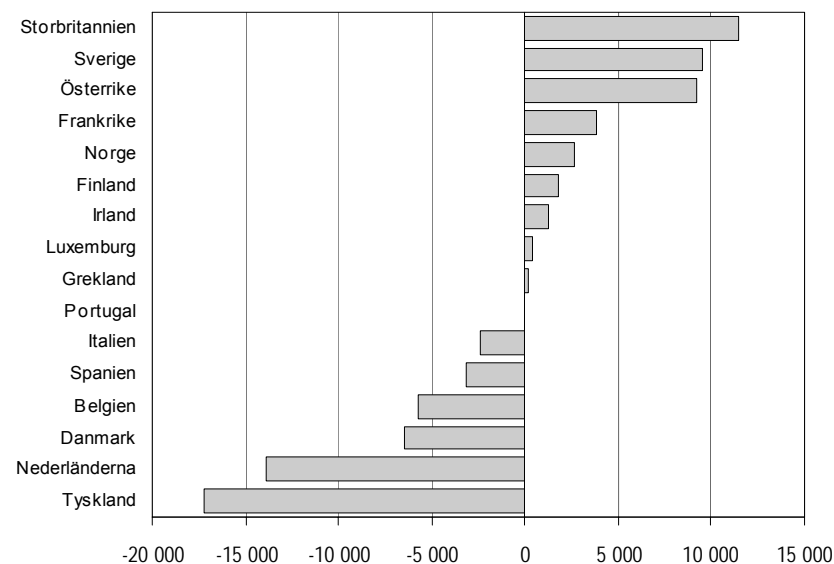
Asylsökande 2001 till 2003 per 1000 invånare – EU-länderna samt Norge

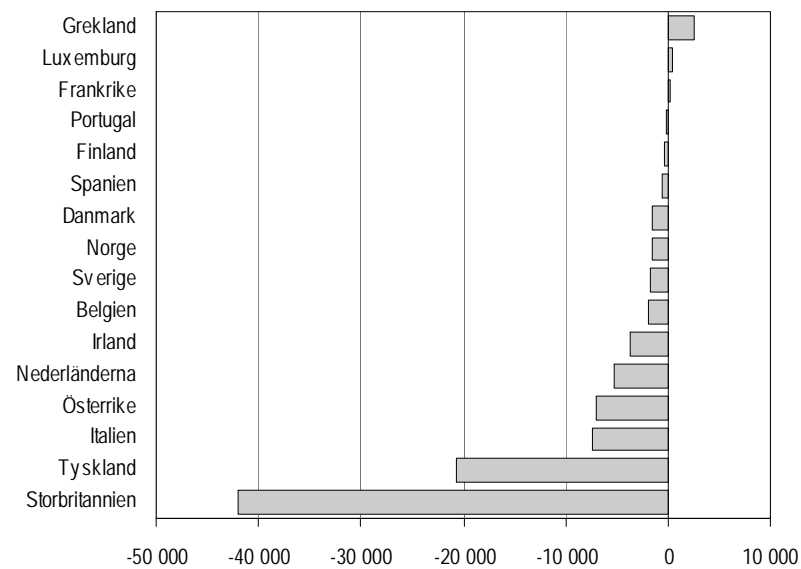


Förändringen i antal asylsökande mellan åren skiljer sig från land till land. Generellt kan sägas att medan antalet ökade mellan 2001 och 2002 i hälften av EU:s länder så minskar antalet asylsökande i de flesta EU-länder mellan 2002 och 2003. En speciellt kraftig nedgång (41 procent) har skett i Storbritannien som är det land i EU som har flest asylansökningar i absoluta tal. Utvecklingen i Sverige visar en nedgång med fem procent mellan 2002 och 2003. Två undantag där antalet asylansökningar istället har ökat är i, de i sammanhanget små mottagarländerna, Grekland och Luxemburg.

De tio länder som kommer att få tillträde till EU från 1 maj 2004 tog emot 37 300 asylansökningar under 2003, vilket är 16 procent fler än under 2002.

Förändring i antal asylsökande till respektive land mellan 2001 och 2002, EU-länder samt Norge



Förändring i antal asylsökande till respektive land mellan 2002 och 2003, EU-länder samt Norge

Både under 2002 och 2003 var de största grupperna asylsökande i EU medborgare i Irak, Turkiet samt Serbien och Montenegro (i nämnd ordning). Under 2003 var den fjärde största gruppen asylsökande ryska medborgare. Asylsökande med ryskt och kinesiskt medborgarskap är grupper som ökat mellan 2002 och 2003, medan antalet asylsökande med medborgarskap i Irak, Afghanistan, Turkiet samt Serbien och Montenegro har minskat kraftigt.

Tabeller

1a. Immigranter och emigranter 2002 och 2003, efter födelse land

1a. Immigrants and emigrants 2002 and 2003, by country of birth

Födelse land	2002			2003		
	Immigranter	Emigranter	Netto-migration	Immigranter	Emigranter	Netto-migration
Samtliga	64 087	33 009	31 078	63 795	35 023	28 772
Sverige	13 266	15 810	-2 544	12 588	16 317	-3 729
Norden utom Sverige	10 076	5 784	4 292	9 961	6 391	3 570
Danmark	2 969	1 260	1 709	3 226	1 506	1 720
Finland	3 262	2 692	570	3 151	2 848	303
Island	402	292	110	416	268	148
Norge	3 443	1 540	1 903	3 168	1 769	1 399
EU15 utom Norden	5 970	3 167	2 803	5 591	3 135	2 456
Belgien	120	81	39	90	68	22
Frankrike	543	362	181	498	356	142
Grekland	385	313	72	347	344	3
Irland	192	86	106	119	70	49
Italien	309	216	93	250	175	75
Nederländerna	444	223	221	435	197	238
Spanien	395	230	165	362	258	104
Storbritannien och Nordirland	1 449	783	666	1 252	805	447
Tyskland	1 883	713	1 170	1 998	730	1 268
Österrike	166	97	69	148	72	76
Övriga länder	84	63	21	92	60	32
Europa utom EU15 och Norden	8 374	1 714	6 660	8 233	1 869	6 364
Bosnien-Hercegovina	1 187	251	936	1 405	209	1 196
Bulgarien	171	31	140	181	66	115
Estland	319	72	247	291	75	216
Jugoslavien	2 140	335	1 805	1 600	361	1 239
Lettland	167	36	131	162	45	117
Litauen	244	15	229	217	47	170
Makedonien	159	22	137	194	23	171
Polen	1 195	251	944	1 143	331	812
Rumänien	412	119	293	383	120	263
Ryssland	1 055	150	905	1 019	157	862
Serbien och Montenegro	.	.	.	420	1	419
Ukraina	304	20	284	274	30	244
Ungern	245	148	97	193	147	46
Övriga länder	776	264	512	751	257	494
Afrika	3 541	1 232	2 309	4 401	1 456	2 945
Marocko	251	76	175	330	79	251
Somalia	955	406	549	1 361	525	836
Övriga länder	2 335	750	1 585	2 710	852	1 858
Nord- och Sydamerika	3 885	1 832	2 053	3 863	1 872	1 991
USA	1 245	807	438	1 181	794	387
Chile	574	300	274	570	325	245
Övriga länder	2 066	725	1 341	2 112	753	1 359
Asien	18 430	3 083	15 347	18 607	3 612	14 995
Afghanistan	952	25	927	929	36	893
Filippinerna	468	64	404	437	81	356
Indien	604	210	394	810	263	547
Irak	7 472	301	7 171	5 425	421	5 004
Iran	1 587	584	1 003	1 300	674	626
Japan	347	229	118	371	286	85
Kina	1 204	349	855	1 434	322	1 112
Libanon	512	206	306	611	206	405
Pakistan	259	83	176	367	89	278
Syrien	593	71	522	627	86	541
Thailand	1 326	118	1 208	2 075	141	1 934
Turkiet	984	225	759	1 378	249	1 129
Vietnam	384	59	325	354	77	277
Övriga länder	1 738	559	1 179	2 489	681	1 808
Oceanien	430	320	110	416	283	133
Okänt land inkl Sovjetunionen	115	67	48	135	88	47

1b. Immigranter och emigranter 2002 och 2003, efter födelseland och kön

1b. Immigrants and emigrants 2002 and 2003, by country of birth and sex

Födelseland	2002				2003			
	Immigranter		Emigranter		Immigranter		Emigranter	
	Kvinnor	Män	Kvinnor	Män	Kvinnor	Män	Kvinnor	Män
Samtliga	31 449	32 638	15 785	17 224	31 955	31 840	17 032	17 991
Sverige	6 536	6 730	8 045	7 765	6 178	6 410	8 382	7 935
Norden utom Sverige	4 521	5 555	2 640	3 144	4 544	5 417	2 921	3 470
Danmark	1 083	1 886	481	779	1 223	2 003	545	961
Finland	1 660	1 602	1 312	1 380	1 668	1 483	1 417	1 431
Island	197	205	145	147	191	225	132	136
Norge	1 581	1 862	702	838	1 462	1 706	827	942
EU15 utom Norden	2 384	3 586	1 268	1 899	2 323	3 268	1 306	1 829
Belgien	51	69	33	48	40	50	37	31
Frankrike	217	326	149	213	197	301	143	213
Grekland	165	220	129	184	130	217	151	193
Irland	67	125	26	60	43	76	22	48
Italien	98	211	62	154	83	167	64	111
Nederländerna	189	255	96	127	181	254	78	119
Spanien	175	220	97	133	165	197	99	159
Storbritannien och Nordirland	421	1 028	278	505	411	841	294	511
Tyskland	886	997	330	383	959	1 039	364	366
Österrike	77	89	36	61	68	80	27	45
Övriga länder	38	46	32	31	46	46	27	33
Europa utom EU15 och Norden	4 758	3 616	836	878	4 733	3 500	967	902
Bosnien-Hercegovina	609	578	120	131	710	695	100	109
Bulgarien	102	69	12	19	104	77	34	32
Estland	218	101	45	27	215	76	39	36
Jugoslavien	1 053	1 087	151	184	787	813	161	200
Lettland	114	53	16	20	114	48	24	21
Litauen	170	74	3	12	154	63	28	19
Makedonien	78	81	7	15	101	93	13	10
Polen	727	468	148	103	698	445	200	131
Rumänien	262	150	66	53	241	142	69	51
Ryssland	703	352	83	67	686	333	85	72
Serbien och Montenegro	226	194	1	0
Ukraina	205	99	6	14	190	84	19	11
Ungern	134	111	74	74	118	75	81	66
Övriga länder	383	393	105	159	389	362	113	144
Afrika	1 706	1 835	516	716	2 052	2 349	622	834
Marocko	122	129	24	52	165	165	32	47
Somalia	504	451	186	220	679	682	261	264
Övriga länder	1 080	1 255	306	444	1 208	1 502	329	523
Nord- och Sydamerika	1 909	1 976	848	984	1 921	1 942	941	931
USA	545	700	347	460	523	658	391	403
Chile	261	313	150	150	267	303	156	169
Övriga länder	1 103	963	351	374	1 131	981	394	359
Asien	9 412	9 018	1 474	1 609	9 993	8 614	1 735	1 877
Afghanistan	426	526	15	10	430	499	17	19
Filippinerna	363	105	49	15	334	103	63	18
Indien	202	402	95	115	230	580	97	166
Irak	3 466	4 006	142	159	2 833	2 592	194	227
Iran	828	759	251	333	704	596	334	340
Japan	202	145	109	120	224	147	137	149
Kina	819	385	169	180	952	482	162	160
Libanon	219	293	107	99	276	335	72	134
Pakistan	85	174	33	50	122	245	28	61
Syrien	294	299	40	31	325	302	41	45
Thailand	1 027	299	83	35	1 651	424	102	39
Turkiet	396	588	103	122	605	773	106	143
Vietnam	209	175	28	31	206	148	43	34
Övriga länder	876	862	250	309	1 101	1 388	339	342
Oceanien	156	274	121	199	149	267	111	172
Okänt land inkl Sovjetunionen	67	48	37	30	62	73	47	41

2a. Immigranter och emigranter 2002 och 2003, efter medborgarskap

2a. Immigrants and emigrants 2002 and 2003, by citizenship

Medborgarskap	2002			2003		
	Immigranter	Emigranter	Netto- migration	Immigranter	Emigranter	Netto- migration
Samtliga	64 087	33 009	31 078	63 795	35 023	28 772
Sverige	16 484	18 813	-2 329	15 807	19 889	-4 082
Norden utom Sverige	10 387	6 088	4 299	10 443	6 709	3 734
Danmark	3 203	1 347	1 856	3 630	1 628	2 002
Finland	3 293	2 771	522	3 181	2 871	310
Island	432	341	91	442	317	125
Norge	3 459	1 629	1 830	3 190	1 893	1 297
EU15 utom Norden	5 661	3 051	2 610	5 215	3 002	2 213
Belgien	97	76	21	63	64	-1
Frankrike	547	382	165	487	406	81
Grekland	341	189	152	309	216	93
Irland	199	95	104	129	80	49
Italien	328	221	107	265	182	83
Nederländerna	478	264	214	452	244	208
Spanien	355	212	143	334	209	125
Storbritannien och Nordirland	1 388	816	572	1 172	819	353
Tyskland	1 676	666	1 010	1 775	674	1 101
Österrike	165	79	86	141	69	72
Övriga länder	87	51	36	88	39	49
Europa utom EU15 och Norden	7 940	1 048	6 892	7 579	1 099	6 480
Bosnien-Hercegovina	1 174	114	1 060	1 401	114	1 287
Bulgarien	149	14	135	152	50	102
Estland	290	68	222	277	62	215
Jugoslavien	2 123	188	1 935	.	.	.
Lettland	161	26	135	152	40	112
Litauen	259	15	244	230	43	187
Makedonien	138	17	121	173	19	154
Polen	1 065	146	919	1 017	172	845
Rumänien	363	38	325	329	40	289
Ryssland	1 010	133	877	967	137	830
Serbien och Montenegro	.	.	.	1 778	111	1 667
Ukraina	318	20	298	280	34	246
Ungern	222	91	131	159	97	62
Övriga länder	668	178	490	664	180	484
Afrika	3 063	474	2 589	3 953	572	3 381
Marocko	218	23	195	263	34	229
Somalia	912	161	751	1 349	219	1 130
Övriga länder	1 933	290	1 643	2 341	319	2 022
Nord- och Sydamerika	2 946	1 367	1 579	2 971	1 295	1 676
USA	1 000	786	214	929	717	212
Chile	394	123	271	404	126	278
Övriga länder	1 552	458	1 094	1 638	452	1 186
Asien	16 772	1 776	14 996	16 315	2 027	14 288
Afghanistan	979	11	968	964	26	938
Filippinerna	385	26	359	361	36	325
Indien	556	160	396	752	193	559
Irak	7 352	125	7 227	5 376	190	5 186
Iran	1 365	217	1 148	1 016	213	803
Japan	329	230	99	334	293	41
Kina	1 179	331	848	1 390	270	1 120
Libanon	256	56	200	334	38	296
Pakistan	195	43	152	312	46	266
Syrien	474	22	452	513	21	492
Thailand	1 230	80	1 150	1 964	96	1 868
Turkiet	839	114	725	1 183	130	1 053
Vietnam	309	19	290	296	20	276
Övriga länder	1 324	342	982	1 520	455	1 065
Oceanien	369	275	94	344	256	88
Statslös	288	49	239	848	42	806
Okänt land	177	68	109	320	132	188

2b. Immigranter och emigranter 2002 och 2003, efter medborgarskap och kön

2b. Immigrants and emigrants 2002 and 2003, by citizenship and sex

Medborgarskap	2002				2003			
	Immigranter		Emigranter		Immigranter		Emigranter	
	Kvinnor	Män	Kvinnor	Män	Kvinnor	Män	Kvinnor	Män
Samtliga	31 449	32 638	15 785	17 224	31 955	31 840	17 032	17 991
Sverige	7 938	8 546	9 391	9 422	7 683	8 124	10 059	9 830
Norden utom Sverige	4 622	5 765	2 785	3 303	4 720	5 723	3 086	3 623
Danmark	1 149	2 054	511	836	1 348	2 282	598	1 030
Finland	1 675	1 618	1 372	1 399	1 682	1 499	1 440	1 431
Island	209	223	162	179	209	233	159	158
Norge	1 589	1 870	740	889	1 481	1 709	889	1 004
EU15 utom Norden	2 239	3 422	1 205	1 846	2 123	3 092	1 241	1 761
Belgien	48	49	33	43	24	39	28	36
Frankrike	221	326	153	229	191	296	168	238
Grekland	145	196	71	118	117	192	99	117
Irland	66	133	31	64	42	87	26	54
Italien	114	214	63	158	93	172	68	114
Nederländerna	201	277	113	151	188	264	104	140
Spanien	158	197	89	123	155	179	80	129
Storbritannien och Nordirland	379	1 009	283	533	349	823	291	528
Tyskland	782	894	317	349	866	909	335	339
Österrike	86	79	28	51	65	76	27	42
Övriga länder	39	48	24	27	33	55	15	24
Europa utom EU15 och Norden	4 616	3 324	542	506	4 411	3 168	578	521
Bosnien-Hercegovina	619	555	60	54	700	701	53	61
Bulgarien	91	58	5	9	94	58	28	22
Estland	204	86	43	25	211	66	38	24
Jugoslavien	1 064	1 059	92	96
Lettland	114	47	13	13	108	44	19	21
Litauen	184	75	3	12	163	67	25	18
Makedonien	70	68	6	11	91	82	13	6
Polen	672	393	85	61	631	386	100	72
Rumänien	242	121	22	16	213	116	22	18
Ryssland	667	343	78	55	651	316	67	70
Serbien och Montenegro	898	880	54	57
Ukraina	220	98	8	12	193	87	21	13
Ungern	126	96	53	38	98	61	53	44
Övriga länder	343	325	74	104	360	304	85	95
Afrika	1 529	1 534	213	261	1 897	2 056	244	328
Marocko	114	104	12	11	145	118	21	13
Somalia	501	411	74	87	683	666	104	115
Övriga länder	914	1 019	127	163	1 069	1 272	119	200
Nord- och Sydamerika	1 464	1 482	626	741	1 476	1 495	657	638
USA	428	572	344	442	408	521	347	370
Chile	171	223	55	68	183	221	64	62
Övriga länder	865	687	227	231	885	753	246	206
Asien	8 697	8 075	858	918	9 100	7 215	980	1 047
Afghanistan	439	540	7	4	446	518	11	15
Filippinerna	320	65	22	4	293	68	29	7
Indien	183	373	72	88	198	554	64	129
Irak	3 428	3 924	68	57	2 834	2 542	94	96
Iran	749	616	105	112	581	435	124	89
Japan	191	138	109	121	202	132	141	152
Kina	802	377	157	174	921	469	124	146
Libanon	120	136	31	25	168	166	16	22
Pakistan	65	130	20	23	109	203	11	35
Syrien	240	234	13	9	278	235	10	11
Thailand	973	257	52	28	1 601	363	66	30
Turkiet	339	500	59	55	532	651	60	70
Vietnam	177	132	11	8	181	115	12	8
Övriga länder	671	653	132	210	756	764	218	237
Oceanien	139	230	107	168	119	225	101	155
Statslös	119	169	29	20	260	588	24	18
Okänt land	86	91	29	39	166	154	62	70

3a. Immigranter och emigranter 2002 och 2003, efter ut-/inflyttningsland**3a. Immigrants and emigrants 2002 and 2003, by country of emi-/immigration**

Utflyttningsland resp. Inflyttningsland	2002			2003		
	Immigranter	Emigranter	Netto- migration	Immigranter	Emigranter	Netto- migration
Samtliga	64 087	33 009	31 078	63 795	35 023	28 772
Norden	14 641	10 203	4 438	14 279	10 710	3 569
Danmark	4 250	2 241	2 009	4 603	2 585	2 018
Finland	3 532	3 211	321	3 395	3 386	9
Island	485	347	138	474	348	126
Norge	6 374	4 404	1 970	5 807	4 391	1 416
EU15 utom Norden	11 072	9 883	1 189	11 007	10 020	987
Belgien	387	379	8	399	411	-12
Frankrike	877	891	-14	931	946	-15
Grekland	595	484	111	585	510	75
Irland	351	217	134	230	205	25
Italien	508	477	31	473	441	32
Nederländerna	780	551	229	707	499	208
Spanien	1 166	1 284	-118	1 234	1 356	-122
Storbritannien och Nordirland	3 120	3 451	-331	3 022	3 676	-654
Tyskland	2 699	1 659	1 040	2 872	1 580	1 292
Österrike	318	286	32	333	238	95
Övriga länder	271	204	67	221	158	63
Europa utom EU15 och Norden	8 594	1 835	6 759	8 485	1 773	6 712
Bosnien-Hercegovina	1 134	154	980	1 349	111	1 238
Bulgarien	168	22	146	156	37	119
Estland	345	83	262	311	99	212
Jugoslavien	2 068	179	1 889	.	.	.
Lettland	189	46	143	182	58	124
Litauen	261	23	238	232	38	194
Makedonien	146	21	125	178	25	153
Polen	1 186	190	996	1 134	216	918
Rumänien	366	67	299	352	43	309
Ryssland	1 086	150	936	1 022	165	857
Serbien och Montenegro	.	.	.	1 896	161	1 735
Ukraina	302	15	287	292	30	262
Ungern	274	140	134	244	127	117
Övriga länder	1 069	745	324	1 137	663	474
Afrika	3 602	662	2 940	4 188	773	3 415
Marocko	234	53	181	274	55	219
Somalia	630	122	508	1 075	145	930
Övriga länder	2 738	487	2 251	2 839	573	2 266
Nord- och Sydamerika	6 524	4 300	2 224	6 016	4 559	1 457
USA	3 482	3 150	332	3 099	3 401	-302
Chile	577	180	397	564	219	345
Övriga länder	2 465	970	1 495	2 353	939	1 414
Asien	18 401	2 631	15 770	18 359	2 859	15 500
Afghanistan	498	6	492	515	17	498
Filippinerna	428	63	365	399	76	323
Indien	567	149	418	881	169	712
Irak	5 175	65	5 110	3 447	124	3 323
Iran	1 515	165	1 350	1 131	148	983
Japan	432	259	173	500	311	189
Kina	1 384	345	1 039	1 614	352	1 262
Libanon	459	126	333	516	124	392
Pakistan	468	38	430	478	46	432
Syrien	1 294	94	1 200	1 403	64	1 339
Thailand	1 398	228	1 170	2 161	263	1 898
Turkiet	1 290	161	1 129	1 420	167	1 253
Vietnam	312	17	295	306	31	275
Övriga länder	3 181	915	2 266	3 588	967	2 621
Oceanien	807	790	17	714	894	-180
Okänt land	446	2 705	-2 259	747	3 435	-2 688

3b. Immigranter och emigranter 2002 och 2003, efter ut-/inflyttningsland och kön

3b. Immigrants and emigrants 2002 and 2003, by country of emi-/immigration and sex

Utflyttningsland resp. Inflyttningsland	2002				2003			
	Immigranter		Emigranter		Immigranter		Emigranter	
	Kvinnor	Män	Kvinnor	Män	Kvinnor	Män	Kvinnor	Män
Samtliga	31 449	32 638	15 785	17 224	31 955	31 840	17 032	17 991
Norden	6 733	7 908	4 822	5 381	6 586	7 693	5 019	5 691
Danmark	1 688	2 562	982	1 259	1 857	2 746	1 142	1 443
Finland	1 754	1 778	1 523	1 688	1 741	1 654	1 617	1 769
Island	242	243	189	158	243	231	183	165
Norge	3 049	3 325	2 128	2 276	2 745	3 062	2 077	2 314
EU15 utom Norden	4 985	6 087	5 001	4 882	5 059	5 948	5 241	4 779
Belgien	195	192	200	179	181	218	225	186
Frankrike	377	500	442	449	420	511	507	439
Grekland	276	319	235	249	260	325	270	240
Irland	148	203	113	104	101	129	106	99
Italien	217	291	244	233	213	260	245	196
Nederländerna	348	432	283	268	301	406	256	243
Spanien	524	642	621	663	576	658	636	720
Storbritannien och Nordirland	1 333	1 787	1 820	1 631	1 332	1 690	2 024	1 652
Tyskland	1 271	1 428	822	837	1 398	1 474	777	803
Österrike	162	156	133	153	176	157	113	125
Övriga länder	134	137	88	116	101	120	82	76
Europa utom EU15 och Norden	4 851	3 743	843	992	4 776	3 709	820	953
Bosnien-Hercegovina	603	531	84	70	680	669	59	52
Bulgarien	93	75	5	17	89	67	14	23
Estland	236	109	40	43	223	88	43	56
Jugoslavien	1 041	1 027	84	95
Lettland	126	63	21	25	125	57	25	33
Litauen	176	85	5	18	159	73	16	22
Makedonien	72	74	9	12	96	82	13	12
Polen	712	474	90	100	664	470	103	113
Rumänien	238	128	32	35	217	135	18	25
Ryssland	688	398	74	76	651	371	60	105
Serbien och Montenegro	974	922	75	86
Ukraina	196	106	1	14	194	98	17	13
Ungern	151	123	69	71	139	105	64	63
Övriga länder	519	550	329	416	565	572	313	350
Afrika	1 802	1 800	300	362	2 062	2 126	343	430
Marocko	123	111	20	33	159	115	27	28
Somalia	347	283	53	69	531	544	70	75
Övriga länder	1 332	1 406	227	260	1 372	1 467	246	327
Nord- och Sydamerika	3 172	3 352	2 132	2 168	2 943	3 073	2 417	2 142
USA	1 628	1 854	1 593	1 557	1 474	1 625	1 830	1 571
Chile	252	325	90	90	266	298	114	105
Övriga länder	1 292	1 173	449	521	1 203	1 150	473	466
Asien	9 394	9 007	1 188	1 443	9 929	8 430	1 317	1 542
Afghanistan	178	320	3	3	222	293	8	9
Filippinerna	320	108	26	37	289	110	39	37
Indien	183	384	71	78	267	614	68	101
Irak	2 267	2 908	33	32	1 705	1 742	56	68
Iran	867	648	80	85	676	455	75	73
Japan	213	219	111	148	263	237	147	164
Kina	888	496	142	203	1 009	605	157	195
Libanon	212	247	66	60	248	268	58	66
Pakistan	224	244	18	20	203	275	19	27
Syrien	725	569	55	39	827	576	34	30
Thailand	1 019	379	83	145	1 660	501	91	172
Turkiet	507	783	81	80	641	779	92	75
Vietnam	176	136	5	12	187	119	13	18
Övriga länder	1 615	1 566	414	501	1 732	1 856	460	507
Oceanien	354	453	409	381	316	398	458	436
Okänt land	158	288	1 090	1 615	284	463	1 417	2 018

4a. Immigranter 2003, medborgare utom Norden efter grund för bosättning och födelseland, totalt

4a. Immigrants 2003, citizens outside the Nordic countries by grounds for settlement and country of birth, total

Födelseland	Samtliga medborgare utom Norden	Skyddsbehov	Humanitära grunder	Familjeband	Arbete	Studier	Övrigt	Uppgift saknas
Samtliga	37 545	2 098	4 134	23 478	2 988	2 443	1 305	1 099
Irak	5 309	455	934	3 846	5	0	16	53
Thailand	1 962	1	0	1 872	23	32	9	25
Tyskland	1 784	6	72	719	650	91	160	86
Jugoslavien	1 471	193	461	743	25	11	5	33
Kina	1 397	21	5	833	108	408	11	11
Bosnien-Hercegovina	1 318	25	568	686	4	1	4	30
Somalia	1 283	55	139	375	0	0	696	18
Turkiet	1 194	51	14	1 028	40	38	4	19
Iran	1 033	171	72	650	17	71	9	43
Storbritannien och Nordirland	1 032	0	0	614	287	6	63	62
Polen	1 027	0	2	766	156	64	14	25
Ryssland	1 002	69	102	671	57	81	12	10
Afghanistan	924	225	235	461	1	0	2	0
USA	885	0	0	672	128	48	10	27
Indien	773	17	1	236	113	384	3	19
Syrien	573	74	83	388	16	2	4	6
Sverige	484	50	169	132	7	4	35	87
Frankrike	438	0	0	200	137	82	4	15
Palestina	418	18	316	38	0	1	42	3
Libanon	417	11	39	328	11	8	8	12
Serbien och Montenegro	416	40	91	266	4	5	0	10
Chile	416	0	3	367	10	6	3	27
Nederländerna	397	0	0	218	115	19	35	10
Filippinerna	372	0	0	357	3	3	3	6
Rumänien	338	0	0	287	21	19	7	4
Japan	335	0	0	207	81	38	1	8
Vietnam	319	0	7	287	6	13	1	5
Pakistan	315	25	7	139	8	127	4	5
Spanien	285	0	0	166	62	28	6	23
Marocko	276	0	6	249	8	6	4	3
Australien	275	0	0	162	82	16	10	5
Estland	274	0	0	188	38	36	7	5
Ukraina	273	8	12	210	22	14	1	6
Brasilien	260	0	1	209	22	16	4	8
Grekland	250	0	0	75	114	19	11	31
Bangladesh	237	4	34	115	1	81	0	2
Peru	224	1	8	192	7	6	6	4
Etiopien	223	12	5	177	1	17	3	8
Litauen	215	0	2	142	46	18	1	6
Italien	209	3	3	92	65	31	4	11
Eritrea	203	27	3	163	3	1	5	1
Burundi	194	27	134	33	0	0	0	0
Kanada	192	0	0	105	44	28	6	9
Sydkorea	192	0	0	60	14	20	0	98
Colombia	181	37	7	112	3	9	1	12
Makedonien	180	0	19	152	1	5	0	3
Bulgarien	161	4	7	116	12	20	1	1
Israel	160	8	66	67	5	5	6	3
Lettland	156	0	0	106	21	21	4	4
Vitryssland	154	10	10	111	7	14	0	2
Övriga länder	5 139	450	497	3 090	377	470	60	195

Ann: Nordiska medborgare behöver inte uppehållstillstånd för bosättning i Sverige. Att uppgifter saknas beror på tidsförskjutningar, t ex eftersläpning i rapporteringen och andra kvalitetsproblem.

4b. Immigranter 2003, medborgare utom Norden efter grund för bosättning och födelseland, kvinnor

4b. Immigrants 2003, citizens outside the Nordic countries by grounds for settlement and country of birth, women

Födelseland	Samtliga kvinnor, medborgare utom Norden	Skyddsbehov	Humanitära grunder	Familjeband	Arbete	Studier	Övrigt	Uppgift saknas
Samtliga	19 552	880	1 748	14 172	897	759	588	508
Irak	2 790	133	286	2 333	1	0	6	31
Thailand	1 598	0	0	1 546	11	14	6	21
Tyskland	859	3	29	456	223	32	71	45
Jugoslavien	744	105	230	385	5	7	1	11
Kina	929	4	3	676	32	199	6	9
Bosnien-Hercegovina	672	13	298	342	1	0	2	16
Somalia	647	31	78	196	0	0	333	9
Turkiet	538	27	9	471	8	16	0	7
Iran	594	78	37	435	4	16	2	22
Storbritannien och Nordirland	306	0	0	206	55	2	24	19
Polen	636	0	2	523	58	35	5	13
Ryssland	675	29	57	504	24	46	7	8
Afghanistan	428	84	69	273	1	0	1	0
USA	381	0	0	307	41	16	5	12
Indien	209	9	1	147	14	23	2	13
Syrien	299	31	49	213	0	1	1	4
Sverige	230	29	70	69	2	0	19	41
Frankrike	166	0	0	99	38	19	1	9
Palestina	105	2	75	19	0	0	9	0
Libanon	196	3	18	165	3	0	0	7
Serbien och Montenegro	223	19	47	149	1	3	0	4
Chile	184	0	1	168	0	2	2	11
Nederländerna	165	0	0	120	24	6	11	4
Filippinerna	300	0	0	288	2	2	2	6
Rumänien	220	0	0	200	7	9	2	2
Japan	203	0	0	175	4	17	1	6
Vietnam	189	0	3	175	1	5	1	4
Pakistan	111	16	2	84	1	6	0	2
Spanien	134	0	0	88	27	8	3	8
Marocko	148	0	3	138	4	1	2	0
Australien	97	0	0	61	23	8	4	1
Estland	209	0	0	145	30	28	5	1
Ukraina	189	6	6	148	16	6	1	6
Brasilien	173	0	0	154	3	7	2	7
Grekland	93	0	0	31	37	6	6	13
Bangladesh	98	1	18	64	1	12	0	2
Peru	137	1	5	119	5	1	4	2
Etiopien	122	2	3	108	0	2	2	5
Litauen	153	0	1	109	26	12	1	4
Italien	70	1	2	29	20	12	1	5
Eritrea	136	13	1	118	0	0	4	0
Burundi	99	11	75	13	0	0	0	0
Kanada	86	0	0	55	12	12	4	3
Sydkorea	79	0	0	41	2	9	0	27
Colombia	100	15	4	72	2	3	0	4
Makedonien	95	0	11	81	0	2	0	1
Bulgarien	100	2	5	77	7	7	1	1
Israel	50	3	18	22	3	3	0	1
Lettland	112	0	0	84	8	13	3	4
Vitryssland	84	3	4	67	3	6	0	1
Övriga länder	2 391	206	228	1 624	107	125	25	76

Anm: Nordiska medborgare behöver inte uppehållstillstånd för bosättning i Sverige. Att uppgifter saknas beror på tidsförskjutningar, t ex eftersläpning i rapporteringen och andra kvalitetsproblem.

4c. Immigranter 2003, medborgare utom Norden efter grund för bosättning och födelseland, män

4c. Immigrants 2003, citizens outside the Nordic countries by grounds for settlement and country of birth, men

Födelseland	Samtliga män, medborgare utom Norden	Skydds- behov	Humanitära grunder	Familjeband	Arbete	Studier	Övrigt	Uppgift saknas
Samtliga	17 993	1 218	2 386	9 306	2 091	1 684	717	591
Irak	2 519	322	648	1 513	4	0	10	22
Thailand	364	1	0	326	12	18	3	4
Tyskland	925	3	43	263	427	59	89	41
Jugoslavien	727	88	231	358	20	4	4	22
Kina	468	17	2	157	76	209	5	2
Bosnien-Hercegovina	646	12	270	344	3	1	2	14
Somalia	636	24	61	179	0	0	363	9
Turkiet	656	24	5	557	32	22	4	12
Iran	439	93	35	215	13	55	7	21
Storbritannien och Nordirland	726	0	0	408	232	4	39	43
Polen	391	0	0	243	98	29	9	12
Ryssland	327	40	45	167	33	35	5	2
Afghanistan	496	141	166	188	0	0	1	0
USA	504	0	0	365	87	32	5	15
Indien	564	8	0	89	99	361	1	6
Syrien	274	43	34	175	16	1	3	2
Sverige	254	21	99	63	5	4	16	46
Frankrike	272	0	0	101	99	63	3	6
Palestina	313	16	241	19	0	1	33	3
Libanon	221	8	21	163	8	8	8	5
Serbien och Montenegro	193	21	44	117	3	2	0	6
Chile	232	0	2	199	10	4	1	16
Nederländerna	232	0	0	98	91	13	24	6
Filippinerna	72	0	0	69	1	1	1	0
Rumänien	118	0	0	87	14	10	5	2
Japan	132	0	0	32	77	21	0	2
Vietnam	130	0	4	112	5	8	0	1
Pakistan	204	9	5	55	7	121	4	3
Spanien	151	0	0	78	35	20	3	15
Marocko	128	0	3	111	4	5	2	3
Australien	178	0	0	101	59	8	6	4
Estland	65	0	0	43	8	8	2	4
Ukraina	84	2	6	62	6	8	0	0
Brasilien	87	0	1	55	19	9	2	1
Grekland	157	0	0	44	77	13	5	18
Bangladesh	139	3	16	51	0	69	0	0
Peru	87	0	3	73	2	5	2	2
Etiopien	101	10	2	69	1	15	1	3
Litauen	62	0	1	33	20	6	0	2
Italien	139	2	1	63	45	19	3	6
Eritrea	67	14	2	45	3	1	1	1
Burundi	95	16	59	20	0	0	0	0
Kanada	106	0	0	50	32	16	2	6
Sydkorea	113	0	0	19	12	11	0	71
Colombia	81	22	3	40	1	6	1	8
Makedonien	85	0	8	71	1	3	0	2
Bulgarien	61	2	2	39	5	13	0	0
Israel	110	5	48	45	2	2	6	2
Lettland	44	0	0	22	13	8	1	0
Vitryssland	70	7	6	44	4	8	0	1
Övriga länder	2 748	244	269	1 466	270	345	35	119

Ann: Nordiska medborgare behöver inte uppehållstillstånd för bosättning i Sverige. Att uppgifter saknas beror på tidsförskjutningar, t ex eftersläpning i rapporteringen och andra kvalitetsproblem.

5a. Immigranter 1998-2003, medborgare utom Norden efter grund för bosättning och födelseland, totalt

5a. Immigrants 1998-2003, citizens outside the Nordic countries by grounds for settlement and country of birth, total

Födelseland	År	Samtliga medborgare utom Norden	Skyddsbehov	Humanitära grunder	Familjeband	Arbete	Studier	Övrigt	Uppgift saknas
Samtliga	1998	29 649	3 007	4 415	17 058	2 453	953	677	1 086
	1999	27 566	1 889	3 000	17 631	2 404	1 010	493	1 139
	2000	33 789	2 632	6 550	18 107	3 300	1 290	637	1 273
	2001	34 732	2 413	5 458	19 456	3 292	1 505	610	1 998
	2002	37 216	2 252	5 588	21 452	3 130	1 902	821	2 071
	2003	37 545	2 098	4 134	23 478	2 988	2 443	1 305	1 099
Irak	1998	5 459	1 509	1 278	2 626	5	0	3	38
	1999	5 546	937	1 332	3 152	7	1	102	15
	2000	6 618	1 162	2 659	2 663	9	0	107	18
	2001	6 544	950	2 129	3 375	5	1	35	49
	2002	7 326	1 010	2 132	4 057	4	2	17	104
	2003	5 309	455	934	3 846	5	0	16	53
Thailand	1998	531	0	3	479	5	16	11	17
	1999	678	0	2	635	4	16	4	17
	2000	792	12	0	738	10	11	7	14
	2001	887	0	1	813	17	24	8	24
	2002	1 232	1	2	1 168	23	17	4	17
	2003	1 962	1	0	1 872	23	32	9	25
Tyskland	1998	1 171	46	12	507	360	68	119	59
	1999	1 128	18	21	459	377	80	107	66
	2000	1 651	11	214	526	506	103	161	130
	2001	1 629	0	70	519	482	128	158	272
	2002	1 706	0	74	537	579	118	153	245
	2003	1 784	6	72	719	650	91	160	86
Jugoslavien	1998	1 947	45	1 114	730	18	5	21	14
	1999	1 169	55	376	675	12	4	19	28
	2000	2 631	78	1 717	749	27	10	21	29
	2001	2 200	26	1 290	801	30	9	18	26
	2002	2 012	77	1 040	825	27	5	11	27
	2003	1 471	193	461	743	25	11	5	33
Kina	1998	689	0	0	447	99	128	7	8
	1999	751	11	3	467	79	174	7	10
	2000	883	11	9	573	111	170	8	1
	2001	1 022	13	11	649	108	222	9	10
	2002	1 158	11	2	729	112	285	9	10
	2003	1 397	21	5	833	108	408	11	11
Bosnien-Hercegovina	1998	1 898	489	960	383	3	1	14	48
	1999	954	379	155	347	6	1	14	52
	2000	1 043	173	462	358	3	0	6	41
	2001	974	30	369	505	14	3	3	50
	2002	1 092	4	524	510	8	3	3	40
	2003	1 318	25	568	686	4	1	4	30
Somalia	1998	743	4	39	410	1	0	276	13
	1999	413	4	29	333	0	0	36	11
	2000	609	11	89	396	0	1	97	15
	2001	657	25	95	370	0	1	149	17
	2002	888	26	106	386	0	0	345	25
	2003	1 283	55	139	375	0	0	696	18
Turkiet	1998	792	41	50	654	17	6	6	18
	1999	782	22	48	658	18	8	3	25
	2000	695	9	65	556	21	14	6	24
	2001	760	29	72	573	22	9	9	46
	2002	865	22	51	679	35	19	9	50
	2003	1 194	51	14	1 028	40	38	4	19
Övriga länder	1998	16 419	873	959	10 822	1 945	729	220	871
	1999	16 145	463	1 034	10 905	1 901	726	201	915
	2000	18 867	1 165	1 335	11 548	2 613	981	224	1 001
	2001	20 059	1 340	1 421	11 851	2 614	1 108	221	1 504
	2002	20 937	1 101	1 657	12 561	2 342	1 453	270	1 553
	2003	21 827	1 291	1 941	13 376	2 133	1 862	400	824

Anm: Nordiska medborgare behöver inte uppehållstillstånd för bosättning i Sverige. Att uppgifter saknas beror på tidsförskjutningar, t ex eftersläpning i rapporteringen och andra kvalitetsproblem.

5b. Immigranter 1998-2003, medborgare utom Norden efter grund för bosättning och födelseland, kvinnor

5b. Immigrants 1998-2003, citizens outside the Nordic countries by grounds for settlement and country of birth, women

Födelseland	År	Samtliga kvinnor, medborgare utom Norden	Skyddsbehov	Humanitära grunder	Familjeband	Arbete	Studier	Övrigt	Uppgift saknas
Samtliga	1998	15 214	1 171	1 854	10 448	562	327	361	491
	1999	14 422	754	1 233	10 709	607	373	213	533
	2000	17 242	1 096	2 861	11 130	863	456	316	520
	2001	17 712	1 006	2 338	11 786	836	578	304	864
	2002	18 889	816	2 314	12 932	891	648	388	900
	2003	19 552	880	1 748	14 172	897	759	588	508
Irak	1998	2 597	491	404	1 686	0	0	1	15
	1999	2 684	314	429	1 901	1	0	33	6
	2000	3 042	427	924	1 633	2	0	50	6
	2001	3 037	329	636	2 033	1	0	14	24
	2002	3 414	269	631	2 465	1	1	2	45
	2003	2 790	133	286	2 333	1	0	6	31
Thailand	1998	413	0	2	376	2	8	8	17
	1999	519	0	1	494	1	8	2	13
	2000	624	4	0	599	1	5	4	11
	2001	705	0	1	658	8	11	7	20
	2002	975	0	2	943	9	6	4	11
	2003	1 598	0	0	1 546	11	14	6	21
Tyskland	1998	560	23	5	317	110	22	57	26
	1999	553	6	14	294	123	38	43	35
	2000	768	5	106	336	159	38	65	59
	2001	783	0	30	317	170	61	68	137
	2002	805	0	36	329	210	46	70	114
	2003	859	3	29	456	223	32	71	45
Jugoslavien	1998	778	20	404	342	2	2	5	3
	1999	571	23	170	360	2	2	6	8
	2000	1 369	36	840	459	9	5	4	16
	2001	1 171	15	673	452	8	4	5	14
	2002	1 013	36	521	439	5	1	5	6
	2003	744	105	230	385	5	7	1	11
Kina	1998	441	0	0	348	25	60	3	5
	1999	472	6	1	360	28	65	6	6
	2000	572	4	6	449	33	73	6	1
	2001	655	3	7	499	34	98	6	8
	2002	789	4	1	593	30	148	6	7
	2003	929	4	3	676	32	199	6	9
Bosnien-Hercegovina	1998	952	236	486	195	1	0	7	27
	1999	484	186	69	195	2	1	6	25
	2000	571	92	244	212	0	0	2	21
	2001	557	15	199	316	3	3	2	19
	2002	572	2	272	272	0	2	1	23
	2003	672	13	298	342	1	0	2	16
Somalia	1998	417	1	27	218	0	0	168	3
	1999	245	4	15	209	0	0	14	3
	2000	339	6	47	218	0	0	62	6
	2001	383	14	58	212	0	0	94	5
	2002	486	22	65	205	0	0	186	8
	2003	647	31	78	196	0	0	333	9
Turkiet	1998	361	11	27	309	4	2	1	7
	1999	345	8	24	292	5	1	0	15
	2000	327	5	37	258	5	7	4	11
	2001	337	12	37	262	3	1	2	20
	2002	357	8	28	287	9	3	2	20
	2003	538	27	9	471	8	16	0	7
Övriga länder	1998	8 695	389	499	6 657	418	233	111	388
	1999	8 549	207	510	6 604	445	258	103	422
	2000	9 630	517	657	6 966	654	328	119	389
	2001	10 084	618	697	7 037	609	400	106	617
	2002	10 478	475	758	7 399	627	441	112	666
	2003	10 775	564	815	7 767	616	491	163	359

Anm: Nordiska medborgare behöver inte uppehållstillstånd för bosättning i Sverige. Att uppgifter saknas beror på tidsförskjutningar, t ex eftersläpning i rapporteringen och andra kvalitetsproblem.

5c. Immigranter 1998-2003, medborgare utom Norden efter grund för bosättning och födelseland, män

5c. Immigrants 1998-2003, citizens outside the Nordic countries by grounds for settlement and country of birth, men

Födelseland	År	Samtliga män, medborgare utom Norden	Skydds- behov	Humanitära grunder	Familje- band	Arbete	Studier	Övrigt	Uppgift saknas
Samtliga	1998	14 435	1 836	2 561	6 610	1 891	626	316	595
	1999	13 144	1 135	1 767	6 922	1 797	637	280	606
	2000	16 547	1 536	3 689	6 977	2 437	834	321	753
	2001	17 020	1 407	3 120	7 670	2 456	927	306	1 134
	2002	18 327	1 436	3 274	8 520	2 239	1 254	433	1 171
	2003	17 993	1 218	2 386	9 306	2 091	1 684	717	591
Irak	1998	2 862	1 018	874	940	5	0	2	23
	1999	2 862	623	903	1 251	6	1	69	9
	2000	3 576	735	1 735	1 030	7	0	57	12
	2001	3 507	621	1 493	1 342	4	1	21	25
	2002	3 912	741	1 501	1 592	3	1	15	59
	2003	2 519	322	648	1 513	4	0	10	22
Thailand	1998	118	0	1	103	3	8	3	0
	1999	159	0	1	141	3	8	2	4
	2000	168	8	0	139	9	6	3	3
	2001	182	0	0	155	9	13	1	4
	2002	257	1	0	225	14	11	0	6
	2003	364	1	0	326	12	18	3	4
Tyskland	1998	611	23	7	190	250	46	62	33
	1999	575	12	7	165	254	42	64	31
	2000	883	6	108	190	347	65	96	71
	2001	846	0	40	202	312	67	90	135
	2002	901	0	38	208	369	72	83	131
	2003	925	3	43	263	427	59	89	41
Jugoslavien	1998	1 169	25	710	388	16	3	16	11
	1999	598	32	206	315	10	2	13	20
	2000	1 262	42	877	290	18	5	17	13
	2001	1 029	11	617	349	22	5	13	12
	2002	999	41	519	386	22	4	6	21
	2003	727	88	231	358	20	4	4	22
Kina	1998	248	0	0	99	74	68	4	3
	1999	279	5	2	107	51	109	1	4
	2000	311	7	3	124	78	97	2	0
	2001	367	10	4	150	74	124	3	2
	2002	369	7	1	136	82	137	3	3
	2003	468	17	2	157	76	209	5	2
Bosnien-Hercegovina	1998	946	253	474	188	2	1	7	21
	1999	470	193	86	152	4	0	8	27
	2000	472	81	218	146	3	0	4	20
	2001	417	15	170	189	11	0	1	31
	2002	520	2	252	238	8	1	2	17
	2003	646	12	270	344	3	1	2	14
Somalia	1998	326	3	12	192	1	0	108	10
	1999	168	0	14	124	0	0	22	8
	2000	270	5	42	178	0	1	35	9
	2001	274	11	37	158	0	1	55	12
	2002	402	4	41	181	0	0	159	17
	2003	636	24	61	179	0	0	363	9
Turkiet	1998	431	30	23	345	13	4	5	11
	1999	437	14	24	366	13	7	3	10
	2000	368	4	28	298	16	7	2	13
	2001	423	17	35	311	19	8	7	26
	2002	508	14	23	392	26	16	7	30
	2003	656	24	5	557	32	22	4	12
Övriga länder	1998	7 724	484	460	4 165	1 527	496	109	483
	1999	7 596	256	524	4 301	1 456	468	98	493
	2000	9 237	648	678	4 582	1 959	653	105	612
	2001	9 975	722	724	4 814	2 005	708	115	887
	2002	10 459	626	899	5 162	1 715	1 012	158	887
	2003	11 052	727	1 126	5 609	1 517	1 371	237	465

Anm: Nordiska medborgare behöver inte uppehållstillstånd för bosättning i Sverige. Att uppgifter saknas beror på tidsförskjutningar, t ex eftersläpning i rapporteringen och andra kvalitetsproblem.

6. Immigranter 1998-2003, efter kön och grund för bosättning, skyddsbehov och humanitära grunder

6. Immigrants 1998-2003, by sex and grounds for settlement, refugee- and humanitarian grounds

År	Kön	Samtliga immigranter	Medborgare utom Norden och EU15						Uppgift saknas	Medborgare Norden och EU15
			Samtliga	Flyktingar enl Geneve konventionen	Kvotflyktingar	Övriga Skyddsbehövande	Humanitära grunder	Övriga grunder		
1998	Samtliga	49 391	25 412	941	1 163	903	4 415	17 175	815	23 979
	Kvinnor	24 916	13 515	379	534	258	1 854	10 107	383	11 401
	Män	24 475	11 897	562	629	645	2 561	7 068	432	12 578
1999	Samtliga	49 839	23 402	633	492	764	3 000	17 665	848	26 437
	Kvinnor	25 262	12 727	283	227	244	1 233	10 320	420	12 535
	Män	24 577	10 675	350	265	520	1 767	7 345	428	13 902
2000	Samtliga	58 659	28 540	438	1 150	1 044	6 550	18 606	752	30 119
	Kvinnor	29 194	15 223	201	548	347	2 861	10 933	333	13 971
	Män	29 465	13 317	237	602	697	3 689	7 673	419	16 148
2001	Samtliga	60 795	28 802	304	1 281	828	5 458	20 140	791	31 993
	Kvinnor	30 145	15 375	128	613	265	2 338	11 641	390	14 770
	Män	30 650	13 427	176	668	563	3 120	8 499	401	17 223
2002	Samtliga	64 087	31 555	421	902	904	5 549	22 538	1 241	32 532
	Kvinnor	31 449	16 650	159	399	242	2 293	12 951	606	14 799
	Män	32 638	14 905	262	503	662	3 256	9 587	635	17 733
2003	Samtliga	63 795	32 330	655	886	557	4 134	25 330	768	31 465
	Kvinnor	31 955	17 429	310	369	201	1 748	14 436	365	14 526
	Män	31 840	14 901	345	517	356	2 386	10 894	403	16 939

Anm: Att uppgifter saknas beror på tidsförskjutningar, t ex eftersläpning i rapporteringen och andra kvalitetsproblem.

7. Immigranter och emigranter 2003, efter ålder och kön

7. Immigrants and emigrants 2003, by age and sex

Ålder*	Immigranter 2003			Emigranter 2003			Nettomigration 2003		
	Samtliga	Kvinnor	Män	Samtliga	Kvinnor	Män	Samtliga	Kvinnor	Män
Samtliga	63 795	31 955	31 840	35 023	17 032	17 991	28 772	14 923	13 849
0-3	4 099	2 148	1 951	1 919	944	975	2 180	1 204	976
4-6	2 713	1 284	1 429	1 375	667	708	1 338	617	721
7-9	2 575	1 274	1 301	1 263	632	631	1 312	642	670
10-12	2 339	1 148	1 191	1 054	508	546	1 285	640	645
13-15	2 233	1 075	1 158	807	413	394	1 426	662	764
16-17	1 486	688	798	432	218	214	1 054	470	584
18-20	3 307	2 084	1 223	1 202	748	454	2 105	1 336	769
21-24	7 809	4 219	3 590	3 500	2 074	1 426	4 309	2 145	2 164
25-34	19 124	9 623	9 501	10 483	5 324	5 159	8 641	4 299	4 342
35-44	9 809	4 674	5 135	6 523	2 807	3 716	3 286	1 867	1 419
45-64	6 987	3 102	3 885	5 130	2 036	3 094	1 857	1 066	791
65-79	1 101	510	591	1 115	516	599	-14	-6	-8
80-	213	126	87	220	145	75	-7	-19	12

* Uppnådd ålder vid årsskiftet 2003/2004

8. Asylsökande 2002 och 2003, efter medborgarskap och kön

8. Asylum-seekers 2002 and 2003, by citizenship and sex

Medborgarskap	2002			2003		
	Samtliga	Kvinnor	Män	Samtliga	Kvinnor	Män
Samtliga	33 016	12 257	20 759	31 355	11 235	20 120
Serbien och Montenegro*	5 852	2 556	3 296	5 305	2 287	3 018
Somalia	1 107	558	549	3 069	1 164	1 905
Irak	5 446	1 592	3 854	2 700	735	1 965
Bosnien-Hercegovina	2 885	1 237	1 648	1 397	637	760
Ryssland	1 492	614	878	1 360	533	827
Azerbajdzjan	778	367	411	1 032	465	567
Vitryssland	722	205	517	901	258	643
Afghanistan	527	125	402	811	173	638
Iran	762	299	463	787	313	474
Turkiet	696	191	505	733	199	534
Bulgarien	767	342	425	688	345	343
Syrien	541	195	346	666	243	423
Eritrea	266	108	158	641	260	381
Georgien	439	97	342	537	133	404
Rumänien	534	201	333	490	170	320
Makedonien	501	223	278	470	197	273
Nigeria	164	30	134	452	84	368
Libyen	456	24	432	435	19	416
Uzbekistan	640	306	334	403	187	216
Libanon	299	111	188	398	150	248
Ukraina	786	242	544	353	133	220
Mongoliet	376	158	218	342	153	189
Algeriet	325	27	298	328	17	311
Armenien	335	137	198	327	140	187
Albanien	240	74	166	297	87	210
Slovakien	781	380	401	293	140	153
Bolivia	292	121	171	286	104	182
Kazakstan	176	84	92	247	117	130
Kirgistan	197	105	92	241	110	131
Burundi	135	66	69	237	114	123
Etiopien	72	40	32	184	92	92
Kroatien	381	157	224	181	86	95
Moldavien	381	158	223	157	51	106
Kina	63	24	39	148	45	103
Bangladesh	154	35	119	147	37	110
Sierra Leone	41	15	26	134	23	111
Ecuador	265	104	161	134	57	77
Kongo, Demokratiska Republiken	108	40	68	125	46	79
Liberia	28	6	22	117	24	93
Vietnam	46	23	23	103	37	66
Tjeckien	159	78	81	99	54	45
Egypten	105	20	85	87	36	51
Pakistan	62	13	49	85	23	62
Angola	55	22	33	84	29	55
Peru	118	47	71	79	32	47
Indien	63	13	50	79	13	66
Tunisien	87	16	71	74	20	54
Sudan	47	7	40	72	11	61
Chile	229	76	153	60	28	32
Elfenbenskusten	33	8	25	58	11	47
Övriga länder	1 029	354	675	1 010	339	671
Statslösa	859	191	668	1 787	432	1 355
Okänt	114	35	79	125	42	83

Anm: Tabellen avser antal ansökningar om uppehållstillstånd under 2002 och 2003.

* Uppgifter för 2002 avser Jugoslavien, som namnändrades under 2003 till Serbien och Montenegro.

9. Asylsökande 2003 efter ålder vid ansökan och kön

9. Asylum-seekers 2003 by age at application in and sex

Ålder vid ansökan	Samtliga	Kvinnor	Män
Samtliga	31 355	11 235	20 120
0-3	2 936	1 414	1 522
4-6	1 424	680	744
7-9	1 218	588	630
10-12	1 115	562	553
13-15	1 016	486	530
16-17	864	305	559
18-20	2 443	673	1 770
21-24	4 400	1 174	3 226
25-34	9 501	2 805	6 696
35-44	4 176	1 494	2 682
45-64	1 951	861	1 090
65-79	293	184	109
80-	18	9	9

Ann: Tabellen avser antal ansökningar om uppehållstillstånd under 2003.

10. Asylsökande, inskrivna i Migrationsverkets mottagningssystem vid årsskiftet 2002/2003 och 2003/2004, efter medborgarskap och kön

10. Asylum-seekers, registered with the Swedish Migration Board at the turn of the year 2002/2003 and 2003/2004, by citizenship and sex

Medborgarskap	2002/2003			2003/2004		
	Samtliga	Kvinnor	Män	Samtliga	Kvinnor	Män
Samtliga	37 745	14 182	23 563	43 455	15 678	27 777
Irak	6 273	1 574	4 699	6 765	1 739	5 026
Serbien och Montenegro*	6 354	2 837	3 517	6 512	2 931	3 581
Somalia	853	421	432	2 976	1 132	1 844
Ryssland	1 582	694	888	1 922	861	1 061
Bosnien-Hercegovina	4 775	2 181	2 594	1 844	853	991
Iran	1 552	611	941	1 811	723	1 088
Azerbajdzjan	856	407	449	1 720	810	910
Turkiet	959	276	683	1 232	351	881
Syrien	989	367	622	1 147	413	734
Vitryssland	740	233	507	1 087	371	716
Eritrea	452	203	249	1 060	452	608
Afghanistan	518	121	397	965	199	766
Uzbekistan	793	390	403	859	416	443
Libanon	462	182	280	656	247	409
Georgien	434	112	322	633	173	460
Libyen	451	22	429	614	18	596
Ukraina	677	253	424	555	232	323
Armenien	406	164	242	548	230	318
Makedonien	697	325	372	507	237	270
Nigeria	184	34	150	498	87	411
Algeriet	349	32	317	422	40	382
Kazakstan	273	138	135	384	196	188
Bolivia	299	124	175	364	135	229
Etiopien	199	99	100	355	176	179
Kirgistan	230	124	106	352	175	177
Albanien	273	93	180	292	102	190
Mongoliet	320	161	159	284	151	133
Burundi	102	46	56	243	110	133
Ecuador	343	142	201	237	95	142
Bangladesh	225	63	162	233	73	160
Kongo, Demokratiska Republiken	138	51	87	224	82	142
Kina	115	41	74	192	67	125
Kroatien	329	147	182	175	80	95
Peru	195	83	112	173	68	105
Indien	136	33	103	165	38	127
Egypten	168	28	140	147	48	99
Pakistan	151	46	105	147	44	103
Rumänien	105	40	65	139	60	79
Bulgarien	260	127	133	134	67	67
Tunisien	102	20	82	131	31	100
Colombia	141	65	76	126	60	66
Jordanien	104	32	72	122	44	78
Angola	49	19	30	115	41	74
Moldavien	137	53	84	112	52	60
Vietnam	48	20	28	111	41	70
Sudan	62	10	52	106	20	86
Sierra Leone	34	10	24	103	14	89
Elfenbenskusten	41	8	33	86	17	69
Liberia	25	7	18	84	9	75
Guinea	70	10	60	80	6	74
Övriga länder	1 305	526	779	1 138	398	740
Statslösa	1 260	323	937	2 366	590	1 776
Okänt	150	54	96	202	73	129

Anm: Tabellen avser ej folkbokförda asylsökande vid årsskiftet, utan uppehållstillstånd, på förläggning eller i eget boende.

* Uppgifter för 2002/2003 avser Jugoslavien, som namnändrades under 2003 till Serbien och Montenegro.

11. Asylsökande, inskrivna i Migrationsverkets mottagningssystem vid årsskiftet 2003/2004 efter ålder och kön

11. Asylum-seekers registered with the Swedish Migration Board at the turn of the year 2003/2004 by age and sex

Ålder*	Samtliga	Kvinnor	Män
Samtliga	43 455	15 678	27 777
0-3	3 050	1 463	1 587
4-6	2 043	956	1 087
7-9	1 840	884	956
10-12	1 623	739	884
13-15	1 453	689	764
16-17	997	396	601
18-20	2 856	833	2 023
21-24	5 249	1 453	3 796
25-34	13 894	4 131	9 763
35-44	6 676	2 376	4 300
45-64	3 269	1 460	1 809
65-79	478	284	194
80-	27	14	13

Anm: Tabellen avser ej folkbokförda asylsökande vid årsskiftet, utan uppehållstillstånd, på förläggning eller i eget boende.

* Uppnådd ålder vid årsskiftet 2003/2004

Fakta om statistiken

Statistiken ska belysa migrationens storlek och sammansättning samt ge information om asylsökande under året och vid årsskiftet.

Detta omfattar statistiken

Statistiken redovisar migrationen efter in- och utflyttningsland, födelseland, medborgarskap, ålder, kön och grund för bosättning. I huvudsak belyses det senaste årets migration, men även vissa tidsserier finns. Dessutom ges en beskrivning av asylsökande under året efter medborgarskap, ålder och kön samt uppgifter om asylsökande vid årsskiftet efter medborgarskap, ålder och kön.

Definitioner och förklaringar

Arbete (Grund för bosättning). Omfattar arbetstagare, gästforskare och egna företagare. För medborgare utanför EES-samarbetet ges som regel ett tidsbegränsat tillstånd begränsat till ett visst yrke.

Asylsökande. En person som tagit sig till Sverige och begärt skydd mot förföljelse, men som ännu inte fått sin ansökan slutligt prövad av Migrationsverket eller, om personen har överklagat, av Utlänningsnämnden. Personen är inte folkbokförd och ingår därför inte i officiell befolkningsstatistik som baseras på registret över totalbefolkningen.

EES-avtalet (Grund för bosättning). Avtal inom europeiska ekonomiska samarbetsområdet (EES). Den 1 januari 1994 trädde ett avtal i kraft där det avtalades om fri rörlighet mellan medborgare i EU och EFTA-länder (Norge, Island och Liechtenstein).

EU och EU15. Följande länder ingår i EU och EU15: Belgien, Danmark, Finland, Frankrike, Grekland, Irland, Italien, Luxemburg, Nederländerna, Portugal, Spanien, Storbritannien och Nordirland, Sverige, Tyskland och Österrike.

Familjeband (Grund för bosättning). I gruppen Familjeband ingår medföljande familjemedlemmar t ex till en flykting. Även personer som vill återförenas med nära anhöriga som är bosatta i Sverige ingår. I gruppen ingår även de som tänker gifta sig eller fast sammanbo med någon som är fast bosatt i Sverige samt utländska barn som adopterats av personer bosatta i Sverige.

Flykting (Grund för bosättning). Se Skyddsbehov.

Födelseland. Nyfödda barn folkbokförs där modern är folkbokförd. Det innebär att det kan bli avvikelser mellan den faktiska födelseorten och den registrerade. Om en kvinna tillfälligt vistas utomlands, och därmed fortfarande är folkbokförd i Sverige, och föder sitt barn utomlands får barnet födelsehemort i Sverige. Barn födda av asylsökande, vilka inte är folkbokförda i Sverige, registreras som regel i det svenska befolkningsregistret först när föräldrarna beviljas uppehållstillstånd och kan folkbokföras. Barnets födelseland blir då Sverige.

Grund för bosättning. Uppgiften baseras på Migrationsverkets uppgifter över beslut om uppehållstillstånd i Sverige. Det finns en skillnad mellan antal beslut om uppehållstillstånd och antalet invandrare. Detta beror dels på att en stor del av invandrarna är svenska eller nordiska medborgare, vilka inte behöver uppehållstillstånd, och dels på att inte alla som får ett uppehållstillstånd väljer att bosätta sig i Sverige.

Humanitära grunder (Grund för bosättning). Omfattar i första hand personer som på grund av sjukdom, handikapp eller andra personliga förhållanden inte bör nekas uppehållstillstånd samt personer som i och för sig borde avvisas eller

utvisas men där verkställigheten inte kan ske på grund av att det inte finns något land där personen kan tas emot.

Inflyttningsland. Det land man flyttar till vid utvandring från Sverige.

Immigrant och emigrant. För att bli registrerad som immigrant (invandrare) ska man ha för avsikt att stanna i Sverige minst ett år. Motsvarande gäller emigranter (utvandrare) dvs man ska ha för avsikt att bosätta sig utomlands under minst ett år.

Kvotflykting (Grund för bosättning). Omfattar utländsk medborgare som Migrationsverket, i regel i samarbete med flyktingkommissarien (UNHCR) i Genève, beslutar överföra till Sverige, huvudsakligen från olika internationella flyktingläger i världen.

Medborgarskapsland. Om en person har flera medborgarskap, prioriteras ett av dessa som sedan används i SCB:s register och officiell statistik. Prioriteringen överensstämmer med den som Riksförsäkringsverket använder. I korthet prioriteras Sverige, statslös, under utredning och okänt medborgarskap först. Som andra prioritet kommer EES-länder, som tredje länder med vilket Sverige har socialförsäkringskonvention och till sist som fjärde prioritet övriga länder.

Nettomigration. Antalet invandrare minus antalet utvandrare. Annan benämning är invandringsöverskott.

Registret över totalbefolkningen, RTB. RTB är SCB:s register över den folkbokförda befolkningen i hela riket och är en kopia av skattemyndigheternas befolkningsregister. All befolkningsstatistik från SCB baseras sedan årsskiftet 1973/74 på RTB.

Register över asylsökande, AsylReg. AsylReg är SCB:s register över asylsökande som omfattar asylsökande under året och asylsökande vid årsskiftet. Registret innehåller ett aggregat av uppgifter som lämnas årligen till SCB från Migrationsverket.

Skyddsbehov (Grund för bosättning). Omfattar konventionsflyktingar enligt Genève-konventionen samt övriga skyddsbehövande enligt Utlänningslagens 3 kap 3 § 1-3.

Studier (Grund för bosättning). Utomnordiska medborgare som beviljats uppehållstillstånd för studier på högskola/universitet, folkhögskola och gymnasium. Det bör noteras att antalet uppehållstillstånd som beviljas under ett år kan vara betydligt större än antalet immigranter som folkbokför sig på grund av studier. Den som exempelvis gäststuderar flera år i Sverige behöver ett nytt uppehållstillstånd varje år, men räknas bara som immigrant en gång, vid flytningen till Sverige.

Utflyttningsland. Det land man flyttar ut ifrån vid invandring till Sverige.

Övrigt (Grund för bosättning). I denna grupp ingår exempelvis pensionärer enligt EES-avtalet och vissa personer med tidsbegränsade tillstånd pga. långvariga verkställighetshinder, vandelsanmärkning eller medicinska skäl.

Så görs statistiken

Migrationsstatistiken har framställts från RTB och AsylReg. RTB uppdateras dagligen genom ändringsmeddelanden från Skatteverket. Utgångsmaterialet för förändringsuppgifterna är de aviseringar som de lokala skattekontoren lämnar till Skatteverket.

Statistikens tillförlitlighet

Inom folkbokföringen svarar Skatteverket för uppgifternas kvalitet. När aviseringsarna kommer till SCB granskas också en stor del av uppgifterna. Samtliga uppgifter bygger på totalregister från Skatteverket och Migrationsverket.

Uppgifterna har i allmänhet mycket bra täckning, men utvandrare kan förorsaka övertäckning eftersom en del flyttar från Sverige utan att anmäla flyttningen. Invandringen kan ge upphov till viss undertäckning beroende på den relativt långa tiden mellan invandringen och registreringstidpunkten.

Bra att veta

Jugoslavien namnändrades under 2003 till Serbien och Montenegro. Personer kan fortfarande ha Jugoslavien som födelseland, men ingen kan längre vara medborgare i Jugoslavien. Medborgare i Jugoslavien vid tidpunkten för namnändringen blev i och med förändringen medborgare i Serbien och Montenegro.

Annan statistik

Befolkningsstatistik för den 31 december 2003 finns bland annat på SCB:s webbplats, <http://www.scb.se/be0101> och i de statistiska databaserna, <http://www.scb.se/databaser/ssd.asp>, samt i Befolkningsstatistik 2003 (SOS) del 1-2 med planerad publicering i maj 2004, <http://www.scb.se/templates/publdb/katLista.asp?id=2125&produktnr=BE0101>.

Statistik över antal beslut om uppehållstillstånd och mer statistik om asylsökande finns på Migrationsverkets webbplats, <http://www.migrationsverket.se/>

Uppgifterna i befolkningsstatistiken och Migrationsverkets statistik är inte helt jämförbara. Detta beror delvis på att Migrationsverket enbart redovisar personer med annat medborgarskap än svenskt i sin statistik, medan befolkningsstatistiken redovisar alla som flyttat till och från Sverige. Dessutom redovisar Migrationsverket beviljade uppehållstillstånd, medan befolkningsstatistiken redovisar personer som verkligen flyttat till Sverige. Dessa uppgifter kan skilja sig ifrån varandra eftersom inte alla som får ett uppehållstillstånd väljer att bosätta sig i Sverige.

Statistik som belyser integrationen i Sverige går att finna på Integrationsverkets webbplats, <http://www.integrationsverket.se/>

Mer information om statistiken och dess kvalitet ges i en särskild Beskrivning av statistiken på SCB:s webbplats, <http://www.scb.se/be0101>.

In English

Summary

In 2003, 63 795 persons immigrated to Sweden. During the same year, 35 023 persons emigrated. The positive net migration was the main reason for the population growth in 2003. An important number of the migrants to and from Sweden were born in Sweden or in the other Nordic countries. Among persons born outside Sweden, the largest number of immigrants came from Iraq, followed by persons born in Denmark, Norway, Finland, and Thailand.

Citizens from countries outside the Nordic countries need a residence permit to live in Sweden. The majority of the residence permits 2003 are based on family reasons, like reunification, marriage or adoption. The most numerous groups of foreign born immigrating to Sweden in 2003 were persons born in Iraq who had acquired residence permits either based on family reasons, on humanitarian grounds or need for protection.

During 2003, 31 355 persons were seeking asylum in Sweden. This is around 1 700 persons less than during 2002. There has been an important decrease in the number of asylum seekers who are citizens in Iraq and Bosnia and Herzegovina. At the same time there has been an important increase in the number of asylum seekers from Somalia.

All population reports are based on the Total Population Register (TPR) maintained by Statistics Sweden. The migration statistics are based on notifications that the TPR receives daily from the Tax Authorities. In this report there are also some figures concerning grounds for settlement in Sweden and some about asylum-seekers from the Swedish Migration Board.

To be registered as an immigrant a person must intend to stay in Sweden for at least one year. To be registered as an emigrant, a person must intend to settle abroad for at least one year.

The quality of the population register is good. However emigration causes overcoverage because the Tax Authorities are not always informed about departures. Immigration causes a minor undercoverage because of the time lag between entry into Sweden and population registration.

Population data for 31 December 2003 is also published on Statistic Sweden's website <http://www.scb.se/eng>, in the statistical database <http://www.ssd.scb.se/databaser/makro/start.asp?lang=2> and in "Population Statistics 2003", Part 1-2, in May 2004.

List of tables

1a. Immigrants and emigrants 2002 and 2003, by country of birth	16
1b. Immigrants and emigrants 2002 and 2003, by country of birth and sex	17
2a. Immigrants and emigrants 2002 and 2003, by citizenship	18
2b. Immigrants and emigrants 2002 and 2003, by citizenship and sex	19
3a. Immigrants and emigrants 2002 and 2003, by country of emi- /immigration	20
3b. Immigrants and emigrants 2002 and 2003, by country of emi- /immigration and sex	21
4a. Immigrants 2003, citizens outside the Nordic countries by grounds for settlement and country of birth, total	22
4b. Immigrants 2003, citizens outside the Nordic countries by grounds for settlement and country of birth, women	23
4c. Immigrants 2003, citizens outside the Nordic countries by grounds for settlement and country of birth, men	24
5a. Immigrants 1998-2003, citizens outside the Nordic countries by grounds for settlement and country of birth, total	25
5b. Immigrants 1998-2003, citizens outside the Nordic countries by grounds for settlement and country of birth, women	26
5c. Immigrants 1998-2003, citizens outside the Nordic countries by grounds for settlement and country of birth, men	27
6. Immigrants 1998-2003, by sex and grounds for settlement, refugee- and humanitarian grounds	28
7. Immigrants and emigrants 2003, by age and sex	28
8. Asylum-seekers 2002 and 2003, by citizenship and sex	29
9. Asylum-seekers 2003 by age at application in and sex	30
10. Asylum-seekers, registered with the Swedish Migration Board at the turn of the year 2002/2003 and 2003/2004, by citizenship and sex	31
11. Asylum-seekers registered with the Swedish Migration Board at the turn of the year 2003/2004 by age and sex	32

List of terms

antal	number
arbete	work
asylsökande	asylum-seeker
EES-avtalet	EEA-agreement
emigrant	emigrant
familjeband	family ties
flykting	refugee
folkmängd	population
födelseland	country of birth
grund för bosättning	ground for settlement
humanitära grunder	humanitarian grounds
immigrant	immigrant
inflyttade	in-migrated
inflyttningsland	country for in-migration
invandrare	immigrant
invandringsöverskott	excess of immigrants, positive net migration
kommun	municipality
kvotflykting	quota refugee
medborgarskapsland	country of citizenship
procent	per cent
skyddsbehov	need of protection
studier	studies
uppgift saknas	unknown, missing value
utflyttade	out-migrated
utflyttningsland	country for out-migration
utrikes flyttningar	external migration
utvandrare	emigrant
ålder	age
överskott	excess
övriga länder	other countries
övrigt	others